

2021 威致鋼鐵工業股份有限公司
永續報告書

目錄

關於本報告書	3
經營者的話	4
ESG 績效亮點	5
推動永續發展	6
一、 永續經營	9
1.1 認識威致鋼鐵	10
1.2 誠信治理	13
1.3 經營績效	18
1.4 風險管理	19
二、 價值鏈管理	22
2.1 產品品質控管	23
2.2 顧客服務	25
2.3 供應鏈體系	26
三、 環境永續	27
3.1 原物料管理	29
3.2 能源管理	30
3.3 用水管理	31
3.4 溫室氣體管理	32
3.5 空氣污染防治	34
3.6 廢棄物管理	34
四、 樂活職場與社會公益	36
4.1 人才結構與保障	36
4.2 人才培育	39
4.3 職工福利	43
4.4 職業安全與健康	44
4.5 社會公益	52
附錄	56
附錄一：GRI 永續性報導準則 (GRI 準則) 對照表	56
附錄二：臺灣證券交易所「上市公司編製與申報永續報告書作業辦法」(第四條第四項)	61
附錄三：永續會計準則 SASB 對照表	62
附錄四：安全規範認證(RoHS 報告、REACH 報告、正字標記證書、商品驗證登錄證書)	63

關於本報告書

編輯原則與發行時間

威致鋼鐵工業股份有限公司(以下簡稱威致鋼鐵、本公司)於 2022 年首次發行永續報告書，並於將來每年發行一次報告書。本報告書分為永續經營、價值鏈管理、環境永續、樂活職場與社會公益等四大面向。協助社會大眾了解本公司除了致力於產品和服務品質的提升，也用心顧及股東、顧客、廠商、員工等利害關係人的權益，並落實環境永續發展，努力促進整個社會共同進步。

本報告書內容架構依循全球永續性報告倡議組織(Global Reporting Initiative, GRI)所發布的永續性報導準則(GRI Sustainability Reporting Standards, GRI Standards)之核心選項(Core Option)，並參考永續會計準則(Sustainability Accounting Standards Board, SASB)、氣候相關財務揭露建議(Task Force on Climate-related Financial Disclosures, TCFD)，以及由臺灣證券交易所股份有限公司及財團法人中華民國證券櫃檯買賣中心訂定的「上市公司企業社會責任實務守則」等指引進行編輯。本報告書為首次發行，故無資訊重編等情事。報告書內容之各項數據為威致鋼鐵調查及統計之結果，係以一般慣用的數值描述方式呈現，如有需換算之數據亦於報告書中註明，幣別皆為新台幣。本報告書雖未經外部查證，但經過各部門嚴格查核，並由總經理審核通過後發行。

報告書範疇

本報告書揭露資訊期間為 2021 年 1 月 1 日至 2021 年 12 月 31 日，範疇涵蓋威致鋼鐵工業股份有限公司台灣營運據點之資訊，本公司於報導期間無重大之營運變更。

聯絡方式

如果您對於本報告書內容有任何建議或疑問，都歡迎與我們聯絡。

聯絡人：沈宏哲 先生

單位：威致鋼鐵工業股份有限公司 廠務處

電話：06-5790213

地址：臺南市官田區南廊里南廊123號

電子信箱：shj96012@weichih.com.tw

公司官網：<http://www.weichih.com.tw/index.php>

經營者的話

回顧 2021 年全球受到新冠肺炎持續蔓延，使得全球的經濟發展再次遇到阻力，這也讓我們意識到未來經濟、環境及社會的種種不確定性將成常態，也更加考驗企業經營的韌性。

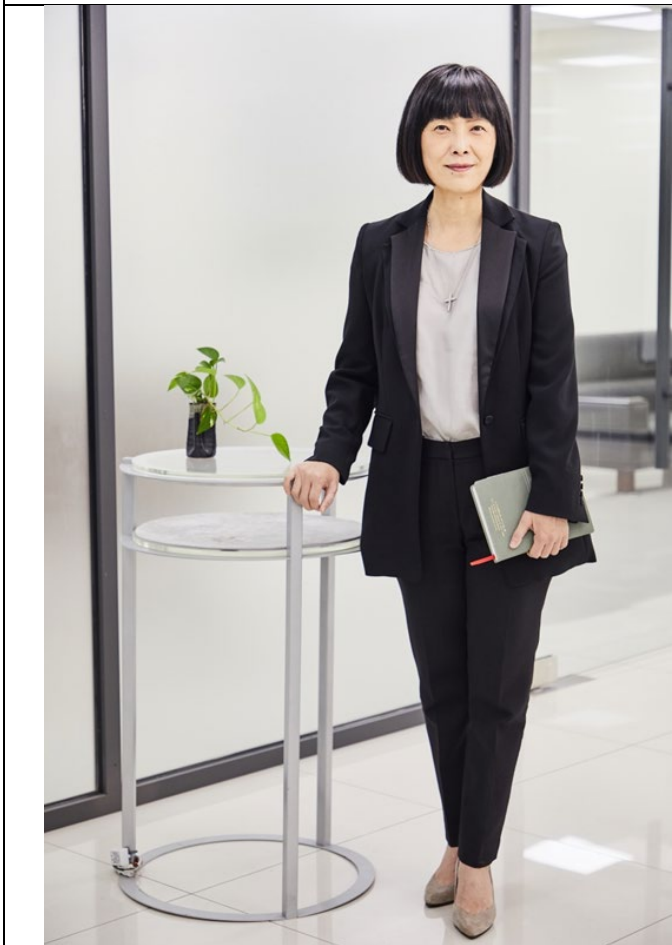
雖在這樣充滿各種不確定性的營運挑戰，本公司身為全球企業公民的一份子，仍以善盡社會責任為責。特別是在聯合國氣候高峰會，各國將鋼鐵產業列為優先節能減碳的目標，我們身為鋼鐵業的一份子，也積極因應國際潮流，響應聯合國節能減碳及永續發展的目標。

我們在 2021 年成立了「ESG 推動小組」整合全廠生產與行政部門，檢討每生產一噸鋼品的碳排放量，並提出如何透過設備改造、製程改善、技術提升來強化能源使用效率。此外，行政部門也實施辦公環境的節能。希望透過全方位的節能減碳來實踐綠色製造，期待在 2030 年達到階段性的節能減碳目標。

在公司治理方面，全面提升全廠的核心競爭力，積極招募年輕優秀人才，透過組織再造及人才培訓，練就優秀人才來協助公司達成綠色製造的目標。在業務方面則積極開拓綠色鋼品的市場，提供客戶最佳的選擇，以符合本公司管理目標。

展望未來，本公司在追求經營發展與獲利的同時，也全面積極投入環境保護、社會公益及公司治理等領域，期待除了提升企業核心優勢，也對社會與環境做出具體的貢獻，朝向永續發展的目標。

郭素惠 總經理



A handwritten signature in blue ink, reading '郭素惠' (Guo Suhui).

ESG 績效亮點

E 環境面

鋼胚每噸用電量相較 2020 年減少 3.7 度電，本公司 2021 年鋼胚產量 710,027.86 公噸，共節省 2,627,103.08 度的電力。

單位產品溫室氣體排放強度較 2018 年減少 5%。

煉鋼回收率較 2020 年增加 0.66%。

碳粉使用量較 2020 年減少 0.5 Kg/T。

石灰使用量較 2020 年減少 2.34 Kg/T。

氧化鎂使用量較 2020 年減少 2.1 Kg/T。

S 社會面

鋼筋、圓棒、鋼胚之滿意度調查每項評分平均達 8 分以上。總評分均得到 48 分以上的成績，達成滿意度目標。

職業災害件數較 2020 年減少 5 件。

失能傷害頻率較 2020 年降低 7.84。

未發生資安事件。

G 公司治理面

執行董事會績效評估、董事成員自我績效評估及功能性委員會績效評估均已完成，評估結果運作良好。

公司有掌控景氣的脈動契機，獲利大幅度成長 176%。

公司員工、供應商均無發生任何貪瀆、賄賂及勒索等行為。

2021 年度本公司無發生依法被處罰及違反內部控制制度規章之處罰、主要缺失及改善情形。

2021 年度本公司無相關勞動基準法違規事項。

2021 年度本公司無發生歧視、強迫之勞動事由。

推動永續發展

利害關係人鑑別

本公司依據全球性非營利組織 AccountAbility 所制定的 AA1000 利害關係人議合標準 (Stakeholder Engagement Standards, SES) 之五大原則：依賴性(Dependency)、責任(Responsibility)、關注度(Tension)、影響力(Influence)、多元觀點(Diverse Perspectives)，經由各部門與編輯小組共同討論，鑑別出六類利害關係人：員工、股東、政府機關、客戶、銀行及供應商/承攬商。

利害關係人溝通管道

本公司利害關係人關切主題及溝通管道如下：

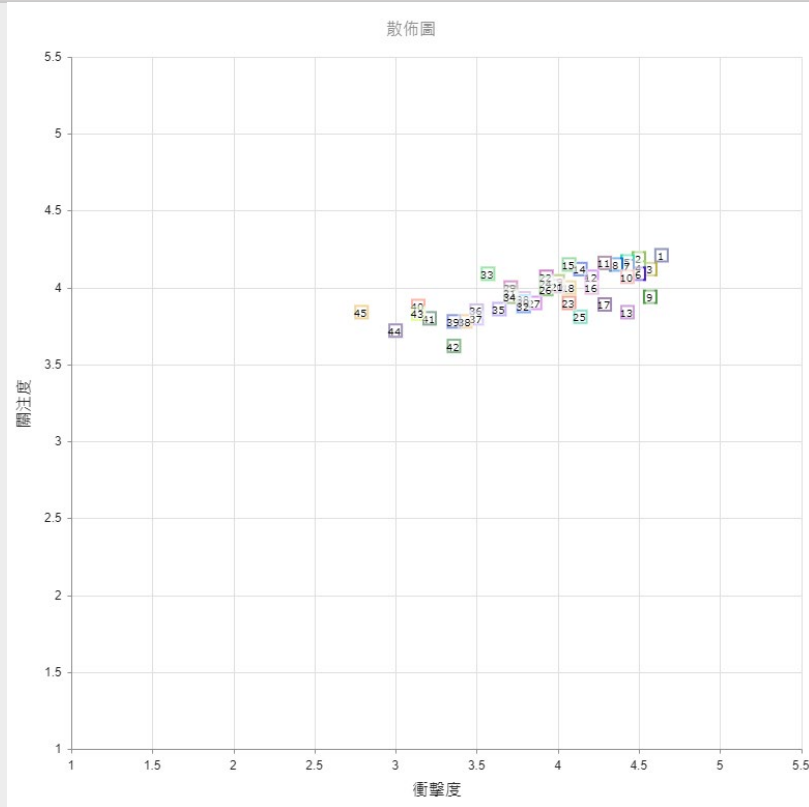
利害關係人	關注主題	溝通管道	溝通頻率
員工	職業安全衛生 經濟績效 創新產品與技術 行銷與標示 有關環境保護的法規遵循	問卷	每年
股東	經濟績效 勞資關係 風險管理 反貪腐 資訊安全	問卷	每年
政府機關	空污 溫室氣體排放 顧客的健康與安全 職業安全衛生 有關環境保護的法規遵循	實體會議 視訊會議	不定期 不定期
客戶	客戶隱私 客戶服務管理 行銷與標示 創新產品與技術 資訊安全	問卷 電話 通訊軟體 親訪	每年 即時 即時 即時
銀行	公司治理 溫室氣體排放 反貪腐 水與放流水 客戶服務管理	問卷	每年
供應商/承攬商	採購實務 物料 創新產品與技術	電話 通訊軟體 親訪	即時 即時 即時

利害關係人	關注主題	溝通管道	溝通頻率
	風險管理 稅務		

重大主題鑑別

為瞭解利害關係人所關注的主題，本公司採發放問卷的方式進行調查，總計回收 190 份問卷，其中關注度問卷回收 176 份，衝擊度問卷回收 14 份。並將調查結果加以分析，鑑別出十五項重大主題。

重大主題分析矩陣圖



重大主題

- 1 經濟績效
- 2 溫室氣體排放
- 3 誠信經營
- 4 公司治理
- 5 能源
- 6 客戶服務管理
- 7 空污
- 8 廢棄物
- 9 有關環境保護的法規遵循
- 10 資訊安全
- 11 創新產品與技術
- 12 職業安全衛生
- 13 材料管理
- 14 物料
- 15 社會經濟法規遵循

次要主題

- | | | | | | |
|----------|---------------|-------------|------------|------------|--------------|
| 16 風險管理 | 17 顧客的健康與安全 | 18 氣候變遷財務影響 | 19 訓練與教育 | 20 反貪腐 | 21 可再生能源 |
| 22 水與放流水 | 23 行銷與標示 | 24 市場形象 | 25 勞雇關係 | 26 勞資關係 | 27 反競爭行為 |
| 28 採購實務 | 29 稅務 | 30 強迫與強制勞動 | 31 供應商環境評估 | 32 童工 | 33 客戶隱私 |
| 34 當地社區 | 35 員工多元化與平等機會 | 36 不歧視 | 37 間接經濟衝擊 | 38 供應商社會評估 | 39 結社自由與團體協商 |
| 40 安置 | 41 保全實務 | 42 人權評估 | 43 原住民權利 | 44 小規模採礦 | 45 結束作業計畫 |

重大主題價值鏈邊界

重大主題	對應 GRI Standards/自訂主題	管理方針揭露章節	價值鏈衝擊邊界			
			組織內	組織外		
			威致鋼鐵	供應商	客戶	社會大眾
經濟績效	GRI 201	一、永續經營	■	-	-	□
溫室氣體排放	GRI 305	三、環境永續	■	-	-	□
誠信經營	自訂主題	一、永續經營	■	●	●	□
公司治理	自訂主題	一、永續經營	■	-	-	□
能源	GRI 302	三、環境永續	■	-	-	□
客戶服務管理	自訂主題	二、價值鏈管理	■	-	●	-
空污	自訂主題	三、環境永續	■	-	-	□
廢棄物	GRI 306	三、環境永續	■	-	-	□
有關環境保護的法規遵循	GRI 307	三、環境永續	■	-	-	□
資訊安全	自訂主題	二、價值鏈管理	■	●	●	-
創新產品與技術	自訂主題	二、價值鏈管理	■	●	●	-
職業安全衛生	GRI 403	四、樂活職場與社會公益	■	-	-	-
材料管理	自訂主題	三、環境永續	■	●	-	-
物料	GRI 301	三、環境永續	■	●	-	-
社會經濟法規遵循	GRI 419	一、永續經營	■	-	●	□

■：直接衝擊 ●：商業行為衝擊 □：促成衝擊

一、永續經營

管理方針	
重大主題：誠信經營、公司治理	
重大原因	<ul style="list-style-type: none"> ● 企業為長遠永續經營，誠信經營與公司治理之健全推展，係為重要因素之一。
管理目的	<ul style="list-style-type: none"> ● 良好公司治理應係董事會與管理階層，以符合公司與全體股東最大利益的方式達成營運目標，協助企業管理運作，以及提供有效監督機制，以激勵企業善用資源、提升效率，進而提升競爭力，持續追求永續發展、獲利與成長。
目標	<ul style="list-style-type: none"> ● 依循威致鋼鐵誠信經營、穩健成長、積極創新、追求卓越目標之經營理念，建立良好公司治理以及風險控管機制，增進管理效率提升，抑制貪腐事件發生。
資源	<ul style="list-style-type: none"> ● 員工相關教育訓練與公告宣導。 ● 董事會董事相關教育訓練。 ● 設有稽核部門。
申訴機制	<ul style="list-style-type: none"> ● 設有內部、外部申訴管道，利害關係人可透過電話、email、申訴窗口進行相關意見回饋。
特定的行動	<ul style="list-style-type: none"> ● 訂有「工作規則」及相關管理辦法。 ● 訂有「董事會議事規則」、「防範內線交易管理作業程序」、「道德行為準則」等內部規章。 ● 設有諮詢、申訴及檢舉專線及信箱。 ● 本公司對外捐贈或贊助，均依相關法令及本公司內部規定辦理，以防範行賄、收賄及非法政治獻金等情形發生。 ● 本公司透過內部稽核管控公司治理相關弊端與風險。
管理評量機制	<ul style="list-style-type: none"> ● 設有稽核部門，以確保公司各單位執行業務確實遵守相關法令規定，如公司法、證券交易法、上市上櫃相關規章或其他相關法令，以做為落實誠信經營的基礎。 ● 定期召開董事會議，監督公司經營績效及法規遵循。
績效	<ul style="list-style-type: none"> ● 2021年公司員工、供應商均無發生任何貪瀆、賄賂及勒索等行為。 ● 2021年並無發生依法被處罰及違反內部控制制度規章之處罰、主要缺失及改善情形。 ● 2021年董事會成員教育訓練時數大多數符合法規要求。 ● 2021年執行董事會績效評估、董事成員自我績效評估及功能性委員會績效評估均已完成，評估結果運作良好，符合公司治理要求，能有效強化董事會職能與維護股東權益。

管理方針	
重大主題：經濟績效	
重大原因	<ul style="list-style-type: none"> ● 經濟績效為企業永續經營重要因素之一，若經濟績效持續不佳，未來勢必面臨能否持續營運之威脅。如何強化公司競爭力，為公司創造最大利益，以利公司追求長期營運能力是公司重要的課題之一。
管理目的	<ul style="list-style-type: none"> ● 為有效管理本公司營運績效與營運風險。
目標	<ul style="list-style-type: none"> ● 積極開發鋼筋的市佔率。 ● 持續高附加價值鋼品開發。 ● 持續開發國際高單價市場。
管理評量機制	<ul style="list-style-type: none"> ● 定期召開管理會議。

	<ul style="list-style-type: none"> ● 定期召開董事會議，向董事報告營運績效。 ● 公司年度經營績效討論會議。
績效	<ul style="list-style-type: none"> ● 威致鋼鐵 2021 年營業收入為 13,571,013 仟元，營業毛利為 2,271,268 仟元，稅後淨利 1,663,050 仟元較 2020 年之 602,547 仟元增加 1,060,503 仟元，成長 176%。公司有效掌控景氣的脈動契機，獲利大幅度成長。

管理方針	
重大主題：社會經濟法規遵循	
重大原因	<ul style="list-style-type: none"> ● 法規遵循為企業治理之原則，若違反相關法規可能影響公司形象及經營。遵循相關法規要求，並符合世界趨勢是公司永續發展之重要基礎。
管理目的	<ul style="list-style-type: none"> ● 本公司為確保經營符合我國政府及相關監管單位之要求，基於公司法、證交法等規範以及公司內部規章相關規定，以期能保障股東及相關利害關係人權利、建置有效的公司治理架構以及提高公司資訊透明度。
政策	<ul style="list-style-type: none"> ● 遵守法規。 ● 節能減碳。 ● 持續改善。 ● 永續發展。
承諾	<ul style="list-style-type: none"> ● 本公司確實遵循勞動基準法及相關規則。
責任	<ul style="list-style-type: none"> ● 環保工安法規由工環室統籌辦理。
資源	<ul style="list-style-type: none"> ● 本公司針對此專案，安排各單位種子人員進行觀念理解，導入種子人員法規觀念，並提倡所有同仁遵循。
申訴機制	<ul style="list-style-type: none"> ● 可利用電話、傳真、email 等溝通管道向本公司相關部門申訴，每月固定訪談周邊鄰里，了解是否有空污現象。
特定的行動	<ul style="list-style-type: none"> ● 由工安環保部門及稽核室統籌辦理法規遵循事項。 ● 規劃導入 ISO 14001 環境管理系統及 ISO 45001 職業安全衛生管理系統。
管理評量機制	<ul style="list-style-type: none"> ● 稽核室每年定期執行法令遵循之查核，確認各單位依照各項法令之要求，降低違反法令之風險。 ● 依證期局發布之內部控制制度有效性判斷，對相關參考項目進行有效性評估。
績效	<ul style="list-style-type: none"> ● 2021 年無相關勞動基準法違規事項。 ● 2021 年無發生歧視、強迫之勞動事由。

1.1 認識威致鋼鐵

威致鋼鐵設立於 1982 年，早期以黑鐵絲加工及盤元買賣為主要業務，1991 年在臺南官田籌設大型煉、軋一貫廠，引進最先進的鋼鐵生產技術，在全體同仁共同努力下，已奠定在南台灣鋼鐵工業的完備基礎。並分別於 1994 年及 1996 年完成軋、煉鋼廠建廠試車，就此生產進入新紀元。本公司在 1996 年 12 月股票掛牌上市，目前土地面積約 14 萬平方公尺，員工約 370 人，主要產品為鋼胚、鋼筋、直棒鋼、條鋼盤元及特殊合金鋼等高品质鋼材。

在生產方面，本公司以嚴格的生產流程管控及堅強的微觀技術，使得威致鋼鐵成為鋼鐵業中的佼佼者，是台灣擁有最多國家外銷認證的鋼筋廠商，同時亦生產條鋼盤元及特殊合金鋼盤元及直棒特殊

鋼，行銷於國內外市場，威致 MIT (MADE IN TAIWAN) 鋼材的精度與強度成為行銷世界的品質保證。

此外，威致鋼鐵擁有一群一輩子致力於煉鋼核心技術的同仁，生產出「比安全更安全」的耐震鋼筋，在總經理的帶領下，自信而堅定的發揮團隊合作精神，把技術與匠心完美結合，成為值得長期信賴的合作夥伴及技術提供者。並秉持公司的經營方針，持續提升生產技術能力，發揮群體的創新能力，建立能成為永續企業的卓越團隊。

威致鋼鐵基本資料

公司名稱	威致鋼鐵工業股份有限公司
成立日期	1982 年 10 月 27 日
產業別	鋼鐵業
市場別	上市
股票代碼	2028
上市日期	1996 年 12 月 13 日
主要業務	鋼胚、鋼筋、直棒鋼、條鋼盤元等鋼鐵製品加工買賣
董事長	郭瑞西
公司所在地	臺南市官田區南廊里南廊 123 號
員工人數	372 人
資本額	3,257,148 仟元
營業額	13,571,013 仟元

公司外觀



公司沿革

1994 年	<ul style="list-style-type: none"> ● 軋鋼廠設廠完竣，正式生產營運。 ● 導入全面品質管理系統，鋼筋取得經濟部中央標準局核准使用正字標記。
1996 年	<ul style="list-style-type: none"> ● 煉鋼廠建廠完竣，正式生產營運。 ● 公開發行股票上市。
1998 年	<ul style="list-style-type: none"> ● 通過標檢局 ISO 9002 品質驗證。
2000 年	<ul style="list-style-type: none"> ● 通過台電評鑑為核電廠 R 級(可靠性)材料供應商。
2001 年	<ul style="list-style-type: none"> ● 通過台北市捷運工程局供應商資格評選。
2002 年	<ul style="list-style-type: none"> ● 通過 ISO 9001：2000 品質管理系統驗證。
2004 年	<ul style="list-style-type: none"> ● 通過台電評鑑為核電廠 S 級(核能安全)材料供應商。
2006 年	<ul style="list-style-type: none"> ● 通過金屬工業研究發展中心 ASTM A615/A615M 驗證。 ● 通過香港政府營建署 BS 4449 驗證。
2009 年	<ul style="list-style-type: none"> ● 開發澳洲市場，AS/NZS 澳規的鋼筋順利通過澳洲國家實驗室的檢驗。 ● 通過 ISO 9001：2008 品質管理系統改版驗證。 ● 開始生產圓棒產品。
2010 年	<ul style="list-style-type: none"> ● 通過 KS D 3504：2009 SD300 及 SD400 驗證韓國國家產品認證。 ● 通過 KS D 3504：2009 SD500 驗證韓國國家產品認證。
2011 年	<ul style="list-style-type: none"> ● 通過 TAF 財團法人國家認證基金會實驗室認證。 ● 通過 CNS 國家規範一般性結構用鋼和機械構造用碳鋼之驗證。 ● 台灣第一家取得通過 AS/NZS 4671：2001 500N 驗證。 ● 通過 ISO/IEC 17025：2005 實驗室驗證。
2013 年	<ul style="list-style-type: none"> ● 開發盤元類產品，提升產品多元化。
2014 年	<ul style="list-style-type: none"> ● 正式量產條鋼盤元。
2016 年	<ul style="list-style-type: none"> ● 通過 ISO 9001：2015 管理系統轉版驗證。
2017 年	<ul style="list-style-type: none"> ● 通過 KS D 3504：2016 SD400 / SD500 / SD600 驗證。
2018 年	<ul style="list-style-type: none"> ● 通過 MS 146：2014 B500B 驗證。 ● 通過 CS2：2012 500B 驗證。
2020 年	<ul style="list-style-type: none"> ● 通過 ISO/IEC 17025：2017 實驗室轉版驗證。 ● 通過 CNS 560：2018 SD550W 及 SD690 驗證。
2021 年	<ul style="list-style-type: none"> ● 通過 KS D 3504：2019 SD400 / SD500 / SD600 轉版驗證。 ● 通過 AS/NZS 4671：2019 500N 轉版驗證。

基準日：2022 年 4 月 22 日

股東結構 數量	政府機構	金融機構	其他法人	外國機構 及外國人	個人	合計
人數	0	2	138	43	27,318	27,501
持有股數	0	69,143	199,675,233	3,092,743	122,877,681	325,714,800
持股比例	0.00%	0.02%	61.30%	0.95%	37.73%	100.00%

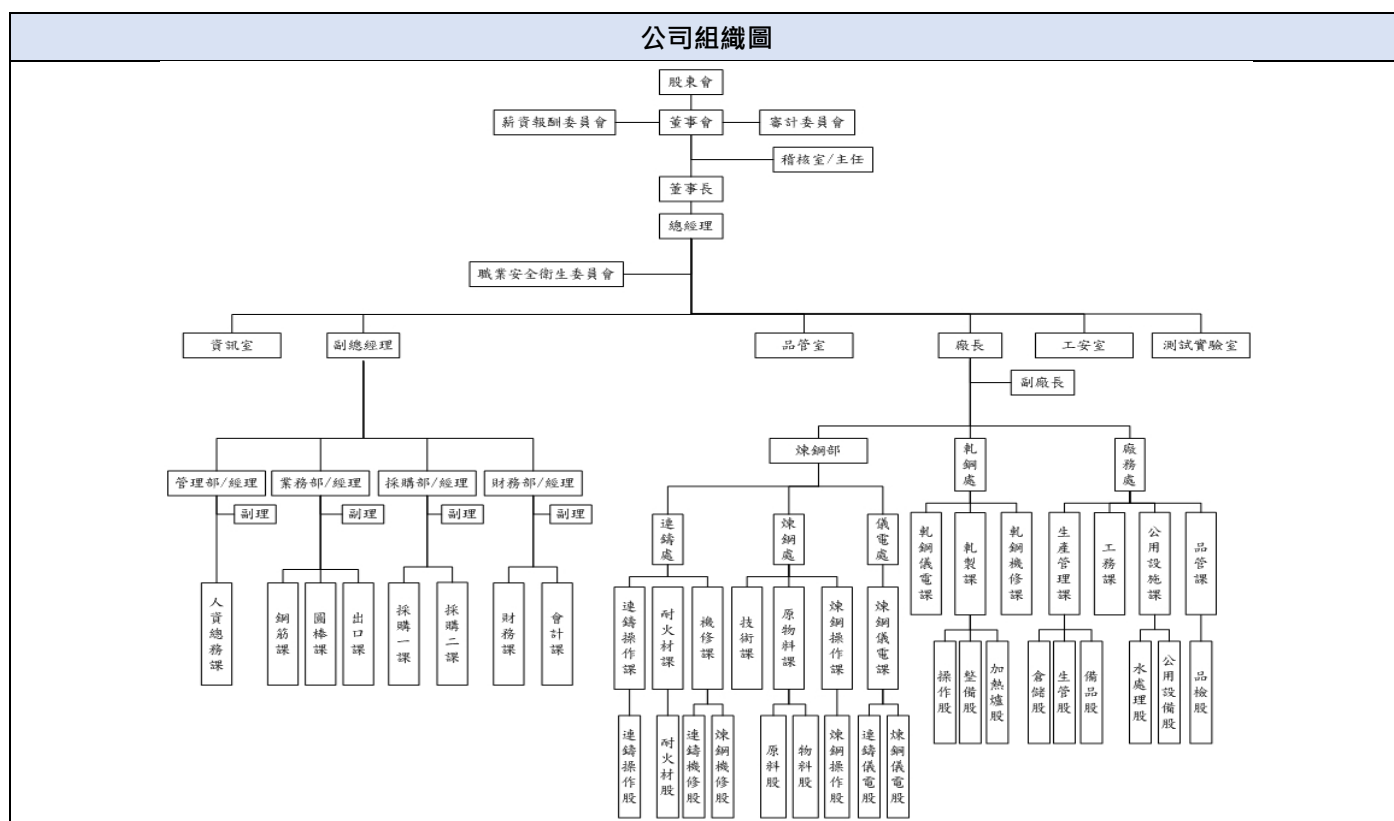
本公司持續透過參與公協學會組織，將自身之營運經驗與同業做交流，2021 年已參加 10 個公協學會，如下表所示：

公協學會	職位
臺灣鋼鐵工業同業公會	會員
中華民國工商協進會	會員
臺灣手工具工業同業公會	會員
臺灣螺絲工業同業公會	會員
臺灣鍛造協會	會員
臺南市工業會	會員
臺南市政府警察局麻豆分局-警友會	林華章特助擔任副主任
臺南市政府消防局消防之友會第二辦事處	沈宏哲處長擔任顧問
臺南市政府警察局麻豆分局偵查隊-警友會	向承偉股長擔任顧問
臺南市義勇消防總隊官田分隊	向承偉股長擔任顧問

1.2 誠信治理

近年來主管機關積極藉由「公司治理評鑑」作業，以協助投資人及企業瞭解整體市場公司治理的比較結果及公司治理實施成效，進而引導企業間良性競爭以強化公司治理水平。威致鋼鐵了解公司治理對企業重要性日增，因此積極達成各項評鑑指標，並藉此提升公司形象，秉持「誠信經營、穩健成長、積極創新、追求卓越目標」之經營理念，落實管理制度，建構堅實的經營團隊，並持續追求營業規模及獲利穩健永續成長，善盡企業公民社會責任，並為公司及股東創造最大利益。

下表為公司組織架構：



董事會

本公司董事會成員之選任係採候選人提名制度，並依公司營運規模與發展需要，董事成員應具備相關產業、管理、法律、財務會計等相關專業，以確保董事成員之多元性。任期為三年，連選均得連任，目前董事設置七人(含三位獨立董事)。

下表為董事會資格條件與選舉流程：

獨立董事資格條件	<p>應取得下列專業資格條件之一，並具備五年以上工作經驗：</p> <ol style="list-style-type: none"> 1. 商務、法務、財務、會計或公司業務所需相關科系之公私立大專院校講師以上。 2. 法官、檢察官、律師、會計師或其他與公司業務所需之國家考試及格領有證書之專門職業及技術人員。 3. 具有商務、法務、財務、會計或公司業務所需之工作經驗。
董事會選舉流程	<p>本公司董事選舉均依公司法第一百九十二條之一規定採候選人提名制度程序為之，由 1% 以上股東或董事會提名之，獨立董事候選資格依同條規定辦理，為審查董事候選人之資格條件、學經歷背景及有無公司法第三十條所列各款情事等事項，不得任意增列其他資格條件之證明文件，並應將審查結果提供股東參考。</p> <p>本公司獨立董事及非獨立董事，由股東會就候選人名單中選任之，並依本公司章程及相關公告所定之名額，一併進行選舉，依電子投票及選舉票統計結果，由所得選舉票代表選舉權數較多者，依次分別當選為獨立董事或非獨立董事。如有二人或二人以上所得權數相同而超過規定名額時，由所得權數相同者抽籤決定，未到場者由主席代為抽籤。</p>

下表為董事會之資料：

職稱	姓名	性別	初次選任日期	主要學經歷	目前兼任本公司及其他公司之職務
董事長	郭瑞西	男	1982/10/27	▪ 小學	<ul style="list-style-type: none"> ▪ 本公司董事長 ▪ 乾耀科技董事長
董事	恩惠投資股份有限公司 代表人：郭素惠	女	2002/06/26	▪ 文化大學法文系	<ul style="list-style-type: none"> ▪ 本公司總經理 ▪ 應誠窗簾總經理
董事	郭世賢	男	1994/07/18	▪ 大同商專	▪ 乾耀科技董事
董事	恩惠投資股份有限公司 代表人：郭清文	男	2017/06/28	<ul style="list-style-type: none"> ▪ 崑山大學財經系 ▪ 台南市儲蓄互助社經理 	無
獨立董事	劉吉雄	男	2018/06/29	<ul style="list-style-type: none"> ▪ 政治大學會計研究所 ▪ 建興聯合會計師事務所所長 ▪ 新揚科技董事長 	▪ 劍湖山世界獨立董事
獨立董事	夏徐生	女	2017/06/28	<ul style="list-style-type: none"> ▪ 南台科大財金系 ▪ 南光化學製藥財務處長 ▪ 和正豐科技管理部協理 	▪ 凱鈺科技會計主管
獨立董事	丁家輝	男	2020/06/23	<ul style="list-style-type: none"> ▪ 逢甲大學銀行保險系 ▪ 華南銀行分行經理 ▪ 華南銀行營運管理部專門委員 	無

註：董事會成員均為 50 歲以上。

利益迴避機制

董事對於會議事項，與其自身或其代表之法人有利害關係者，應於當次董事會說明其利害關係之重要內容，如有害於公司利益之虞時，不得加入討論及表決，且討論及表決時應予迴避，並不得代理其他董事行使其表決權。

董事之配偶、二親等內血親，或與董事具有控制從屬關係之公司，就前項會議之事項有利害關係者，視為董事就該事項有自身利害關係。

董事會之決議，對依前二項規定不得行使表決權之董事，依公司法第二百零六條第四項準用第一百八十八條第二項規定辦理。

屆次 \ 日期	董事姓名	議案內容	應利益迴避原因	參與討論表決情形
2021/03/26 2021 年第 1 次	郭瑞西、郭素惠 、郭世賢	公司經理人年終獎金發放案	個人利害關係及親等關係	依法迴避討論表決
2021/08/11 2021 年第 3 次	郭瑞西、郭素惠 、郭世賢	公司經理人薪資調整案	個人利害關係及親等關係	依法迴避討論表決

董事會教育訓練

依據「上市上櫃公司治理實務守則」規定，為引導公司董事加強其經驗交流與切磋互動，進而促使公司董事提升其專業知能與法律素養，培養其優異特質與決斷能力，使其能積極有效落實公司治理制度。

職稱	姓名	進修日期	主辦單位	課程名稱	進修時數
獨立董事	劉吉雄	2021/11/16	內部稽核協會	「股東會」與「公司法」應注意事項及實務解析	6
獨立董事	夏徐生	2021/09/07	內部稽核協會	從案例談內部稽核新定位-倫理道德與法律的交會	6
		2021/11/09	中華公司治理協會	2021 台灣產業趨勢展望及疫情之影響	3
獨立董事	丁家輝	2021/09/07	內部稽核協會	從案例談內部稽核新定位-倫理道德與法律的交會	6
董事	郭世賢	2021/09/28	內部稽核協會	稽核人員如何偵測財務報表舞弊	6
董事	郭清文	2021/09/28	內部稽核協會	稽核人員如何偵測財務報表舞弊	6

註：郭瑞西董事長與郭素惠總經理因日理萬機事務繁忙，故不克參與進修課程。惟已藉由董事交流、參與社團資訊交流、內部呈報資訊、報章媒體報導等管道，補足此部分不足。

董事會績效評估

為落實公司治理並提升本公司董事會功能，建立績效目標以加強董事會運作效率，因此本公司於 2019 年 11 月 12 日，依上市上櫃公司治理實務守則第三十七條規定訂定董事會績效評估辦法，以資遵循。

董事會績效評估辦法	
評估週期及期間	每年應至少一次，並於次一年度第一季結束前完成。
評估範圍	整體董事會、個別董事成員及功能性委員會之績效評估。 功能性委員會包含審計委員會及薪資報酬委員會。
評估方式	1. 董事會內部自評。 2. 董事成員自評。 3. 功能性委員會內部自評。 4. 委任外部專機構、專家或其他適當方式進行績效評估。
評估指標	董事會績效評估之衡量項目，並至少應含括下列五大面向： 1. 對公司營運之參與程度。 2. 提升董事會決策品質。 3. 董事會組成與結構。 4. 董事的選任及持續進修。 5. 內部控制。
	董事成員自我或同儕績效評估之衡量項目應，至少含括下列六大面向： 1. 公司目標與任務之掌握。 2. 董事職責認知。 3. 對公司營運之參與程度。 4. 內部關係經營與溝通 5. 董事之專業及持續進修。 6. 內部控制。
	功能性委員會績效評估之衡量項目應至少含括下列五大面向： 1. 對公司營運之參與程度。 2. 功能性委員會職責認知。 3. 提升功能性委員會決策品質。 4. 功能性委員會組成及成員選任。 5. 內部控制。

本公司 2021 年度董事會績效評估、董事成員績效評估及功能性委員會績效評估結果皆介於 5 分「非常同意」與 4 分「同意」之間，評估結果為「優」，董事對於各項評核指標運作多為非常同意，評鑑董事會及各功能性委員會整體運作良好，符合公司治理要求，且有效強化董事會職能與維護股東權益。董事會議事事務單位於 2022 年 3 月 25 日董事會及薪資報酬委員會報告 2021 年度董事會績效評估結果，另依據本公司董事會績效評估辦法規定，本公司董事會績效評估結果應作為遴選或提名董事時之參考依據，並將個別董事績效評估結果作為訂定其個別薪資報酬之參考依據。

2021 年評估結果

董事會績效評估	董事成員績效評估	功能性委員會績效評估
平均分數：4.61 分	平均分數：4.66 分	審計委員會平均分數：4.91 分 薪資報酬委員會平均分數：4.82 分

薪資報酬委員會

本公司為健全公司治理，並健全公司董事及經理人薪資報酬制度，依「股票上市或於證券商營業處所買賣公司薪資報酬委員會設置及行使職權辦法」設立薪資報酬委員會，並訂定薪資報酬委員會組織規程，以利遵循。此外，為使本公司董事及功能性委員酬金發放有所依循，特訂定董事及功能性委員酬金給付辦法。

薪資報酬委員會

成員	由本公司董事會決議委任之，總人數不得少於三人，其中過半數成員由本公司獨立董事擔任，並由全體成員推舉一位獨立董事擔任召集人及會議主席。	
職權	<ol style="list-style-type: none"> 訂定並定期檢討董事及經理人績效評估與薪資報酬之政策、制度、標準與結構。 定期評估並訂定董事及經理人之薪資報酬。 	
原則	<ol style="list-style-type: none"> 董事及經理人之績效評估及薪資報酬應參考同業通常水準支給情形，並考量與個人表現、公司經營績效及未來風險之關連合理性。 不應引導董事及經理人為追求薪資報酬，而從事逾越公司風險胃納之行為。 針對董事及高階經理人短期績效發放紅利之比例及部分變動薪資報酬，應考量行業特性及公司業務性質予以決定。 	
酬金分配方式	董事酬勞	年度獲利保留彌補虧損數額後，提撥百分之二以內。
	董事報酬	每席董事每月給付 30,000 元。
	董事執行費用	本公司董事出席董事會車馬費，每次每人給付 5,000 元。
	功能性委員報酬	本公司聘任之功能性委員，自受委託日起，提供每年每名委員固定酬金 120,000 元，未滿一年者，以當選月份佔全年之比例計算之，並簽訂委任契約及保密合約。
	執行業務之董事報酬	授權董事會依其對本公司營運之參與程度及貢獻，並參酌同業水準議訂之。

註：

- 薪資報酬包括現金報酬、認股權、分紅入股、退休福利或離職給付、各項津貼及其他具有實質獎勵之措施。
- 獨立董事不參與董事酬勞分配。
- 董事報酬包含薪資、職務加給、離職金、各項獎金等。

實踐誠信治理

為導引本公司董事及經理人(包括總經理及相當等級者、副總經理及相當等級者、協理及相當等級者、財務部門主管、會計部門主管、以及其他有為公司管理事務及簽名權利之人)之行為符合道德標準，並使公司之利害關係人更加瞭解公司道德標準，本公司依據「上市上櫃公司訂定道德行為準則」及相關規定訂定道德行為準則。

誠實及道德	以追求公司整體利益為目標，秉持保障股東權益、尊重利害關係人權益及提升資訊透明度為原則，不為特定人或特定團體之利益而損及本公司之權益。並且注重誠信、公平原則，秉持高度之自律且遵守法令、本公司章程及股東決議。
防止利益衝突	本公司董事及經理人應忠實執行職務，以客觀及有效率之方式處理業務，避免利用本身之職務或職權獲致不當利益。
避免圖私利之機會	當公司有獲利機會時，董事及經理人有責任增加及維護公司所能獲取之正當合法利益。
保密責任	董事或經理人對於公司本身或其進(銷)貨客戶之未公開之資訊，除經授權或法律規定公開外，負保密責任，保密之資訊包括所有可能被競爭對手利用或洩漏之後對公司或客戶有損害之未公開資訊。
公平交易	公司係以卓越之經營、優良之產品與服務，致力於市場競爭，不以使用非法或不道德之手段獲得成效。
保護並適當使用公司資產	公司資產均應受保護並僅得基於公司之合法商業目的善加使用。董事或經理人均有責任保護公司資產，並確保其能有效合法地使用於業務上，避免因偷竊、疏忽或浪費等作為而直接影響到公司之獲利能力。
遵循法令規章	公司應宣導並加強董事及經理人對於證券交易法及其他法令規章之遵循，不得任意違反任何法令，或意圖誤導、操縱或不公正地取得進(銷)貨客戶利益之行為，及對公司產品或服務為不實之陳述。
鼓勵陳報任何非法或違反道德行為準則之行為	公司內部加強宣導道德觀念，並鼓勵從業人員於懷疑或發現有違反法令規章或道德行為準則之行為時，向獨立董事、經理人、內部稽核主管及其他適當人員陳報。
懲戒措施	董事或經理人如有違反道德行為準則之情形者，除情節重大者依規定提報董事會，並依本公司工作規則第七章所訂定之獎懲規定，予以懲戒。

1.3 經營績效

威致鋼鐵將持續於穩定中追求經濟績效成長，致力於產品創新研發，以提升產品品質與附加價值，同時尋求成本降低及員工穩定度，獲得客戶及合作廠商信任，共同面對外在環境挑戰與威脅。

受惠於電子廠有節奏地大規模擴廠及政府加速推動公共工程，整體鋼筋需求持續熱絡，價格相對高檔。而在外銷面，由於有澳洲、韓國優於內銷鋼筋價格之訂單挹注，同時特殊鋼銷量也穩定成長，皆對業績及獲利有所貢獻。因此本公司 2021 年營業收入 13,571,013 仟元，營業毛利 2,271,268 仟元，本期淨利 1,663,050 仟元較 2020 年之 602,547 仟元增加 1,060,503 仟元，成長 176%。

下表為各項財務資訊及員工薪資等資訊：

項目/年度	2019 年	2020 年	2021 年
營業收入(仟元)	9,677,237	8,690,155	13,571,013
營業毛利(仟元)	349,643	725,055	2,271,268
營業損益(仟元)	181,829	597,389	1,962,264
營業外收入及支出(仟元)	9,733	5,140	-13,681
稅前淨益(仟元)	191,562	602,529	1,948,583
本期稅後淨利(仟元)	195,189	602,547	1,663,050
本期綜合損益總額(仟元)	189,143	574,250	1,669,381
每股盈餘(元)	0.60	1.85	5.11

員工福利金額(仟元)	256,820	300,604	404,469
股利(仟元)	0	0	0
員工薪資(含員工福利)(仟元)	193,095	227,058	311,368
支付出資人款項(仟元)	75,375	61,171	45,998
支付政府的款項(仟元)	53,942	55,530	4,693
社區投資(仟元)	527	308	518

備註:

1. 支付出資人的款項是指給付所有股東的股利，加上支付貸款人的利息(包含任何形式的債務及借款的利息)應付給特別股股東的未付股利。
2. 支付政府的款項指的是所有稅款(包含營業稅、所得稅、財產稅)跟罰金。
3. 社區投資指的是捐款及捐贈。

威致鋼鐵主要產品			
產品	銷售區域	銷售額(仟元)	銷售量(噸)
鋼筋	國內 78.78%	9,180,573	453,165
	國外 21.22%		
棒鋼	國內 99.88%	1,989,762	74,346
	國外 0.12%		
盤元	國內 100.00%	857,116	32,341
鋼胚	國內 100.00%	1,526,259	84,600
其他	國內 100.00%	17,303	1,011

1.4 風險管理

為確保本公司系統規劃時風險管理運作機制的妥適，並在處理風險時追求合適機會，本公司訂定風險與機會管理程序，執行程序如下表所示：

權責單位	作業流程	流程管制重點
最高管理者	1. 風險評估領域	1.風險評估領域，依需求不同可包含： A.考量內外部議題訂定的策略項目。 B.品質管理系統相關流程。 C.EMS。 D.OHSAS。 E.其他。
最高管理者、各部門	2. 風險議題蒐集	2.1 由總經理室負責依策略規劃 SWOT 分析表展開的策略擬定風險分析議題。 2.2 由各部門依負責的流程，擬定各流程的風險分析議題。 2.3 由利益團體的需求和期望。

最高管理者、 各部門	3. 風險分析	3.1 建立風險評量標準。 3.2 建立風險等級判定基準。 3.3 將風險議題逐一進行風險分析及評估既有控制機制，並追求機會來規避、分散、消除、變更風險發生機率與嚴重程度。 3.4 風險可接受等級為 L 低度風險及 M 中度風險。
最高管理者、 各部門	4. 對策因應執行	4.針對 H 高度風險以上等級應執行及處理風險與機會評估應採取的對策。
最高管理者、 各部門	5. 評估有效性	5.評估實施對策的有效性，可重複第 3 節作業執行殘餘風險評估。
最高管理者、 各部門	6. 管理審查	6.於管理審查會議討論。

經濟面風險

下表為本公司面對風險事項的影響與因應措施：

風險事項	影響與因應措施
利率變動	若平均借款利率增加(減少)1%時，將影響本公司稅前利益減少(增加) 16,190 仟元。故本公司定期評估銀行借款利率，並與銀行保持密切聯繫，以取得較優惠之借款利率。
匯率變動	本公司對於外匯操作訂有明確之策略與控管程序，所從事之衍生性商品交易，係以避險為目的，僅為規避營運及資金調度上之匯兌風險，以求將兌換損失降至最低，又因同時有進出口交易，故可以將所收之美金銷貨款，用來支付美金原料進貨款，以有效降低匯兌損益金額。
從事高風險、高槓桿投資、資金貸與他人、背書保證及衍生性商品交易	本公司未從事高風險、高槓桿投資，資金貸與他人、背書保證。 本公司從事衍生性商品交易，係以避險為目的，僅為規避營運及資金調度上之匯兌風險，所有交易均依本公司「取得或處分資產處理程序」控管及稽查，故對本公司並無重大不利之影響。

氣候變遷風險

威致鋼鐵為因應氣候變遷所帶來的風險，參考由國際金融穩定委員會(Financial Stability Board, FSB)所成立之氣候相關財務揭露(Task Force on Climate-related Financial Disclosures, TCFD)工作小組，所擬定的自願性氣候相關財務資訊揭露建議，來揭露本公司所面臨的風險與其應對決策。希望藉此有效管理氣候變遷風險，為環境保護盡一份心力。

氣候變遷風險			
治理	● 針對氣候相關風險與機會，本公司由總經理室、廠長室、工環室負責管理。		
策略	氣候風險	潛在財務影響	因應作為
	<ul style="list-style-type: none"> ● 溫室氣體排放管制 ● 用電大戶每年節電目標 ● 碳費徵收 	<ul style="list-style-type: none"> ● 成本上升 	<ul style="list-style-type: none"> ● 進行 ISO 14064-1 溫室氣體盤查 ● 改善設備及提升效率以減少溫室氣體排放 ● 設置再生能源設備以減少用電量 ● 使用再生能源
風險管理	<ul style="list-style-type: none"> ● 規劃改變燃料類型，例如：燃料油改成 LNG。 ● 對製程持續進行改善，並最佳化庫存管理，減少能源及原物料浪費。 ● 透過廢棄物循環再利用計畫，最小化廢棄物產生量及最大化回收再利用量。 		
指標和目標	<ul style="list-style-type: none"> ● 配合政府減碳路徑，進行管理規劃。 ● 透過溫室氣體盤查鑑定排放源，並評估如何降低碳排放量。 ● 2022 年完成天然氣管線設置。 ● 2023 正式使用天然氣。 ● 2023 正式發行 ESG 永續報告書。 		

法規風險管理

本公司藉由有效管理本公司社會、經濟、環境法規風險，確保本公司符合相關法規要求，落實企業社會責任之基本事項，於報告期間未涉及反競爭行為、反托拉斯和壟斷行為之法律訴訟事件，亦無避稅規劃，依法納稅，其他違反法規之事項及改善方式如下：

裁罰事項	裁罰金額	改善方式
室內廢鐵場因防塵網破損導致粉塵逸散。	255,000 元	<ul style="list-style-type: none"> ● 室內廢鐵場防塵網更換。 ● 定期開啟噴霧系統抑制粉塵。
電弧爐煉鋼現場操作溫度與許可登載不符。	100,000 元	<ul style="list-style-type: none"> ● 煉鋼電弧爐操作許可辦理變更。
現場廢鐵堆置區域不符。	12,000 元	<ul style="list-style-type: none"> ● 廢清書辦理變更。
氧化鐵未登載於廢清書，清運時亦未依規定簽定清理處理合約書。	60,000 元	<ul style="list-style-type: none"> ● 廢清書登載氧化鐵為 R-1301。 ● 簽訂氧化鐵清運處理合約書。
現場廢鐵堆置區域不符，未依規定辦理廢清書變更。	12,000 元	<ul style="list-style-type: none"> ● 廢清書辦理變更。

二、價值鏈管理

管理方針	
重大主題：創新產品與技術	
重大原因	<ul style="list-style-type: none"> ● 經利害關係人溝通關注度及衝擊程度分析後，創新產品與技術主題對於本公司相對重要。製程技術改善可降低本公司的成本風險與提高生產效率。
管理目的	<ul style="list-style-type: none"> ● 降低本公司的成本風險與提高生產效率。
政策	<ul style="list-style-type: none"> ● 全員努力，追求合理利潤。 ● 顧客滿意，持續改善品質。 ● 全員參與，PDCA 循環運作。 ● 審查應變，提升管理績效。
承諾	<ul style="list-style-type: none"> ● 遵循 ISO9001 之規範。
目標	<ul style="list-style-type: none"> ● 短期目標(1~3 年)：自動測溫取樣取代人力測溫取樣。 ● 中期目標(3~5 年)：爐殼修改、爐形修改，改善均溫性。 ● 長期目標(5 年以上)：縮短 POT 時間。
責任	<ul style="list-style-type: none"> ● 創新產品與技術由煉鋼處統籌管理
特定的行動	<ul style="list-style-type: none"> ● 新設自動測溫取樣設備。 ● 爐殼重新設計。 ● 改善爐型。 ● 提升煉鋼技術。
管理評量機制	<ul style="list-style-type: none"> ● 每年透過公司內部稽核、管理審查，以及 ISO 9001 外部稽核進行有效性評核。
績效	<ul style="list-style-type: none"> ● 相較於 2018 年，本公司 2021 年度因製程技術改善平均耗用電力已降低 4%，符合公司短期目標之設定，未來將持續管理技術議題。

管理方針	
重大主題：客戶服務管理	
重大原因	<ul style="list-style-type: none"> ● 經利害關係人溝通關注度及衝擊程度分析後，客戶服務主題對於本公司相對重要。
管理目的	<ul style="list-style-type: none"> ● 確認顧客對產品與服務感受滿意程度，並獲取產品相關回饋，以提供持續改善。
政策	<ul style="list-style-type: none"> ● 全員努力，追求合理利潤。 ● 顧客滿意，持續改善品質。 ● 全員參與，PDCA 循環運作。 ● 審查應變，提升管理績效。
承諾	<ul style="list-style-type: none"> ● 遵循 ISO 9001 之規範。
目標	<ul style="list-style-type: none"> ● 滿意度調查評分項目總共有六大項，本公司目標為每一大項平均高於 8 分，此六大項的平均分數加總起來高於 48 分。使產品品質、配合度、行政人員服務、業務人員服務、聯繫、提供相關資訊等方面，都得到顧客滿意度「滿意」以上的評價。
責任	<ul style="list-style-type: none"> ● 客戶服務管理由業務部統籌管理。
資源	<ul style="list-style-type: none"> ● 由業務部負責客戶滿意度之執行，業務部與品管單位針對客戶反應問題及需求進行回應。
申訴機制	<ul style="list-style-type: none"> ● 可利用電話、傳真、email 等溝通管道向本公司業務部門申訴。 電話：06-5790213 ext162；傳真：06-5790441；email：sales@weichih.com.tw

特定的行動	● 透過 ISO 9001 外部稽核進行有效性評核。
管理評量機制	● 每年透過公司內部稽核、管理審查，以及 ISO 9001 外部稽核進行有效性評核。
績效	<ul style="list-style-type: none"> ● 2021 年度鋼筋滿意度調查每項評分平均達 8 分以上，總分 57.4 分。 ● 2021 年度圓棒滿意度調查每項評分平均達 8 分以上，總分 54.5 分。 ● 2021 年度鋼胚滿意度調查每項評分平均達 8 分以上，總分 58.6 分。

管理方針	
重大主題：資訊安全	
重大原因	● 現今許多資訊及資料都以數據的方式存放在不同的媒介上，例如將資料放在檔案主機中或儲存設備裡，資料一旦被竊取、損壞或遺失，對於個人及公司來說都是損失，資安防範機制十分重要。資訊安全僅是生產製造的一個小部份，以煉鋼為例，分光儀儲存了公司產品的化學性質，忽略了資料安全導致無法提供產品化學性質，無法進行資料比對及產品改善，造成的公司營運風險，故見資訊安全重要性。
管理目的	● 網路攻擊事件頻傳，為避免網路攻擊，以非法方式侵入公司內部網路，進行破壞公司內部營運所需的檔案文件及敏感資料外洩的問題。
承諾	● 本公司遵循資訊管理標準作業。
目標	<ul style="list-style-type: none"> ● 短期目標：提昇防護意識及預防網路攻擊事件。 ● 中期目標：加強資料備份完整性及運作設備健全。 ● 長期目標：確保公司資料機密性、完整性及可用性。
責任	● 資訊安全由資安管理人員趙濟華負責管理。
特定的行動	● 本公司設置防火牆監控傳入及傳入網路流量狀況。
管理評量機制	● 本公司依資訊系統管理標準作業流程進行資安管理。
績效與調整	<ul style="list-style-type: none"> ● 透過公告宣導讓同仁熟悉資訊安全，發現異常會即時通知資訊人員，未來希望同仁能務必做到不任意安裝不明軟體、不連結不明網站或不開啟不明電子郵件。 ● 2021 年未發生資安事件。

2.1 產品品質控管

本公司藉由 ISO 9001 品質管理系統、ISO 17025 實驗室品質管理系統之運作，處理與組織背景及目標有關連的風險與機會，承諾持續改善我們的品質系統，滿足顧客及利益相關者需求，且遵守相關的法律和法規。此外本公司通過商品驗證登錄、CNS 正字標記、韓國 KS D 3504、澳洲 ASNZS 4671、馬來西亞 MS 146 等各項認證，提供符合國內外規範之產品。

在員工方面，強化教育訓練並實施安全教育宣導，提升全體員工對安全的認知與應變能力，促進全體員工參與安全管理之推行。持續管理檢討、改善，以確保安全管理之適用性與有效性。進而促進公司持續成長，也促使全體員工參與、認知，落實執行來維持品質系統的有效性，進一步提高顧客滿意度。且在本公司全體同仁努力地為產品品質把關下，報告期間內並未發生違反有關產品與服務的健康和安全法規、產品與服務安全資訊標示與行銷法規之事件。

以下為本公司之外部認證：

<p>ISO 9001 品質管理系統</p> 	<p>ISO/IEC 17025 實驗室品質管理系統</p> <div style="display: flex; justify-content: space-around;"> <div style="width: 45%;">  </div> <div style="width: 45%;">  </div> </div>	
---	--	--

馬來西亞 MS 146 認證

<p>LESEN PENSIJILAN BARANGAN Product Certification Licence</p> 	<p>SCHEDULE WEI CHIH STEEL INDUSTRIAL CO., LTD</p> 
--	---

韓國 KS D 3504 認證 **澳洲 AS/NZS 4671 認證**

		
---	--	---

本公司產品熱軋鋼材依循歐盟所制定之有害物質限用指令(Restriction of Hazardous Substances Directive, RoHS)·產品中的鉛、汞、鎘、六價鉻、多溴聯苯、多溴二苯醚以及四種可塑劑共十項物質用量符合標準。亦遵循歐盟所頒布之關於化學品註冊、評估及授權機制法案(Registration, Evaluation, Authorization and Restriction of Chemicals, REACH)·主要針對進入歐盟境內的產品中所使用之化學品加以管理。

產品或服務取得安全規範認證項目統計		
產品或服務項目名稱	安全規範認證	提供客戶已評估之產品或服務比例
棒鋼/盤元	歐盟 RoHS 標準(關於限制在電子電器設備中使用某些有害成分的指令)	100%
棒鋼/盤元	歐盟 REACH 法令(化學品註冊、評估及授權機制)	
製程/運輸/倉儲	ISO 9001 品質管理系統	
鋼筋/棒鋼/盤元	正字標記管理規則	
鋼筋	商品驗證登錄辦法	
拉伸試驗/硬度試驗	ISO 17025 實驗室品質管理系統	
註：RoHS 報告、REACH 報告、正字標記證書、商品驗證登錄證書請見附錄四		

2.2 顧客服務

顧客滿意度

為提供客戶更優質的產品與服務·本公司建立一套顧客滿意度監控程序·每年以問卷調查的方式·調查顧客對於本公司產品品質與服務的滿意度·後續製作成顧客滿意度報告書·針對客戶反應問題及需求擬定處理措施·並認真執行和持續改善產品品質與服務。

本公司滿意度調查之評分項目為六項·每項滿分 10 分·總分為 60 分。於 2021 年鋼筋、圓棒、鋼胚等產品之顧客滿意度調查·三項產品總評分均得到 48 分以上的成績·達成滿意度目標。

以下表格為滿意度調查評分項目、調查評分標準與調查結果。

滿意度調查評分項目	調查評分標準
一、對本公司產品品質滿意度。 二、對本公司配合的滿意度。 三、對本公司行政人員服務的滿意度。 四、對本公司業務人員服務的滿意度。 五、本公司與貴公司聯繫的滿意度。 六、對於本公司提供相關資訊之滿意度。	0 分：非常不滿意。 3 分：不滿意。 5 分：普通 8 分：滿意。 10 分：非常滿意。
調查結果	
2021 年度鋼筋滿意度調查每項評分平均達 8 分以上·總分 57.4 分。	
2021 年度圓棒滿意度調查每項評分平均達 8 分以上·總分 54.5 分。	
2021 年度鋼胚滿意度調查每項評分平均達 8 分以上·總分 58.6 分。	

顧客隱私

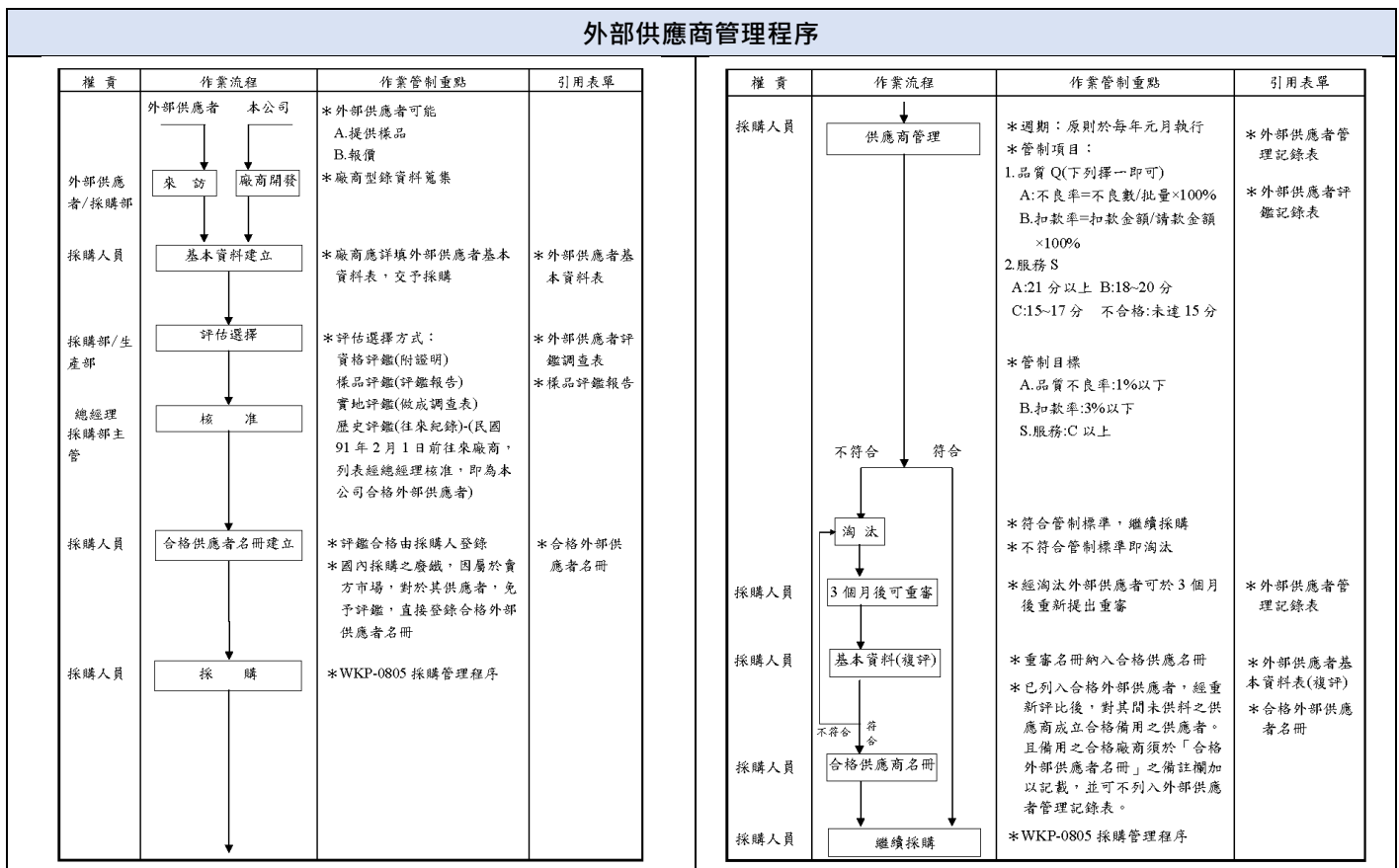
為確保顧客資料的隱私性與安全性，本公司參閱「資訊系統管理標準作業流程」，在簽定委外合約時，考量委外作業之安全及資訊之重要等級，於合約中訂定相關的安全與保密條款。若有必要時，考慮對委外廠商的員工另簽定個人保密協定(Non-Disclosure Agreement, NDA)，以強化安全執行能力。在此作業流程下，本公司於報告期間內未收到關於侵犯客戶隱私或遺失客戶資料之投訴。

2.3 供應鏈體系

以下為本公司原物料之國內外採購佔比：

2021 年供應商彙總表				
項目	家數	金額(仟元)	比例(%)	
原物料	國內	69	5,728,682	87
	國外	106	856,341	13

為了確保原物料品質的穩定性，本公司針對 28 家原料供應商和 41 家物料供應商進行評鑑，占總供應商家數之 30%，其餘 70% 為一般採購消耗品、備品、機械維修等無實施評鑑。尚未在本公司合格外部供應商名冊者，實地評鑑以生產設備、場內狀況、生產流程、品質管理、配合度等項目作為選擇依據。列為合格外部供應商名冊之供應商，每年依據外部供應者管理程序辦理 1 次評鑑，以交期、配合度、品質狀況、價格、索賠執行度等五個項目進行評分，每個項目 1~5 分，總分未達 15 分為不合格供應商。低於評鑑標準的供應商，暫停一年詢價交易，情況惡劣者列入拒絕往來廠商。



三、環境永續

管理方針	
重大主題：材料管理、物料	
重大原因	<ul style="list-style-type: none"> ● 經利害關係人溝通關注度及衝擊程度分析後，材料管理、物料主題對於本公司相對重要。盡責的材料管理、物料可降低本公司的成本風險與提高生產效率。
管理目的	<ul style="list-style-type: none"> ● 降低本公司的成本風險與提高生產效率。
政策	<ul style="list-style-type: none"> ● 遵守法規。 ● 節能減碳。 ● 持續改善。 ● 永續發展。
承諾	<ul style="list-style-type: none"> ● 遵循 ISO9001 之規範。
目標	<ul style="list-style-type: none"> ● 短期目標(1~3 年)：改善廢鋼清淨度，提升廢鋼回收率達 91%以上，降低電力以及物料使用量。 ● 中期目標(3~5 年)：改善廢鋼清淨度，提升廢鋼回收率達 92%以上，降低電力以及物料使用量。 ● 長期目標(5 年以上)：改善廢鋼清淨度，提升廢鋼回收率達 93%以上，降低電力以及物料使用量。
責任	<ul style="list-style-type: none"> ● 材料管理、物料由煉鋼處統籌管理。
管理評量機制	<ul style="list-style-type: none"> ● 每年透過公司內部稽核、管理審查，以及 ISO 9001 外部稽核進行有效性評核。
績效	<ul style="list-style-type: none"> ● 相較於 2018 年，本公司 2021 年因原料驗收改善，廢鋼回收率已提升 2.2%，符合公司短期目標之設定，未來將持續原料管理、物料議題。

管理方針	
重大主題：能源	
重大原因	<ul style="list-style-type: none"> ● 經利害關係人溝通關注度及衝擊程度分析後，能源主題對於本公司相對重要。必須落實能源管理，以減少環境衝擊，並提升企業競爭力。
管理目的	<ul style="list-style-type: none"> ● 本公司主要能源使用包括外購電力、液化石油氣、柴油及燃料油等。為面臨氣候變遷之衝擊及風險，配合國家政策及法令，使能源有效管理，藉由污染防治、節能減碳及持續改善，追求企業永續發展。
政策	<ul style="list-style-type: none"> ● 遵守法規。 ● 節能減碳。 ● 持續改善。 ● 永續發展。
承諾	<ul style="list-style-type: none"> ● 規劃逐步導入 ISO 50001 能源管理系統。
目標	<ul style="list-style-type: none"> ● 短期目標(1~3 年)：將燃燒燃料油改為燃燒天然氣。 ● 中期目標(3~5 年)：達成用電大戶再生能源規劃。 ● 長期目標(5 年以上)：2050 年實現碳中和。
責任	<ul style="list-style-type: none"> ● 能源管理組織依規定設置經受訓合格之能源管理人員。 ● 對於節能減碳目標，成立推動小組規畫檢討減碳各項措施，其召集人為總經理。
資源	<ul style="list-style-type: none"> ● 成立節能減碳小組。

申訴機制	● 可利用電話、傳真、email 等溝通管道向本公司環安部門申訴。
管理評量機制	● 每年實施溫室氣體盤查，建立歷年產品單位碳排強度及單位耗能。
績效	● 鋼胚每噸用電量相較 2020 年減少 3.7 度電，本公司 2021 年鋼胚產量 710,027.86 公噸，共節省 2,627,103.08 度的電力。

管理方針	
重大主題：溫室氣體排放	
重大原因	<ul style="list-style-type: none"> ● 氣候變化是當今世代的一項重大議題，需要採取積極行動以達成減少碳排放的目標。 ● 溫室氣體排放管理可降低本公司的成本風險與提高產品在永續議題上的競爭力。
管理目的	● 鋼鐵產業使用的電力及燃料，產生了大量的二氧化碳。為了降低溫室氣體排放及配合國家政策與法令要求，並善盡企業責任，為地球永續環境盡一份心力，藉由改變燃料/設備改善/製程優化以降低溫室氣體排放，落實節能減碳。
政策	<ul style="list-style-type: none"> ● 遵守法規。 ● 節能減碳。 ● 持續改善。 ● 永續發展。
承諾	● 持續推動 ISO 14064-1 溫室氣體盤查，持續追蹤碳排放狀況，以有效降低製程所產生的溫室氣體排放，致力實現碳中和目標。
目標	<ul style="list-style-type: none"> ● 短期目標(1~3 年)：以 2018 年為基準年，2025 年減少 8.5%之溫室氣體排放。 ● 中期目標(3~5 年)：2030 年減少 22%之溫室氣體排放。 ● 長期目標(5 年以上)：2050 年實現碳中和。
責任	● 本公司設有溫室氣體減量推動小組，召集人為總經理。
資源	<ul style="list-style-type: none"> ● 設置太陽能光電系統。 ● 更新節能設備。
申訴機制	● 可利用電話、傳真、email 等溝通管道向本公司環安部門申訴。
特定的行動	<ul style="list-style-type: none"> ● 持續推動 ISO 14064-1 溫室氣體盤查，持續追蹤碳排放狀況，以有效降低製程所產生的溫室氣體排放，致力實現淨零排放目標。 ● 計畫設置專責單位，負責空污、水污、廢棄物、溫室氣體、能源管理。 ● 製程優化。
管理評量機制	● 依據外部稽核結果及相關法令，同時參與政府部門相關會議，提供即時相關資訊給公司各部門作為決策參考。
績效	● 2021 年單位產品溫室氣體排放強度較 2018 年減少 5%。

管理方針	
重大主題：空污、廢棄物	
重大原因	● 經利害關係人溝通關注度及衝擊程度分析後，空污廢棄物主題對於本公司相對重要。未妥善管理空污及廢棄物，本公司將面臨相關法規之處罰。
管理目的	● 符合相關法規，降低環境衝擊，善盡企業社會責任。
政策	● 落實污染防治，導入環境管理系統，增加煉鋼製程回收率減少廢棄物產生。
承諾	● 規劃導入 ISO 14001 環境管理系統。
目標	● 採用最佳可行控制技術，減少粒狀污染物之排放。

	<ul style="list-style-type: none"> ● 燃燒燃料油改為燃燒天然氣，降低 NOx 及 SOx 之排放。 ● 增加煉鋼製程回收率減少廢棄物產生。
責任	<ul style="list-style-type: none"> ● 空污及廢棄物管理由工環室統籌處理。
資源	<ul style="list-style-type: none"> ● 2021 年廢棄物處理費用為 66,907 仟元。
申訴機制	<ul style="list-style-type: none"> ● 可利用電話、傳真、email 等溝通管道向本公司環安部門申訴。
特定的行動	<ul style="list-style-type: none"> ● 規劃導入 ISO 14001 環境管理系統。
管理評量機制	<ul style="list-style-type: none"> ● 依照法規規定定期實施煙道、放流水、廢棄物、土壤及地下水檢測。
績效	<ul style="list-style-type: none"> ● 2021 年單位產品溫室氣體排放強度較 2018 年減少 5%。 ● 2021 年煉鋼回收率較 2020 年增加 0.66%。 ● 2021 年碳粉使用量較 2020 年減少 0.5 Kg/T。 ● 2021 年石灰使用量較 2020 年減少 2.34 Kg/T。 ● 2021 年氧化鎂使用量較 2020 年減少 2.1 Kg/T。

管理方針	
重大主題：有關環境保護的法規遵循	
重大原因	<ul style="list-style-type: none"> ● 經利害關係人溝通關注度及衝擊程度分析後，環境保護法規遵循主題對於本公司相對重要。遵循空污、水污及廢棄物等環保法規規定，避免因違反法規遭受處罰，並遵守法規落實企業社會責任。
主題管理目的	<ul style="list-style-type: none"> ● 遵守環保相關法規。 ● 妥善處理廢棄物。
政策	<ul style="list-style-type: none"> ● 遵守環保相關法規，隨時注意法令修訂以符合法令標準。
承諾	<ul style="list-style-type: none"> ● 規劃導入 ISO 14001 環境管理系統。
目標	<ul style="list-style-type: none"> ● 嚴守政府法規，強化各項污染防治設備更新及維護，減少環保違規事件發生。 ● 合法處理廢棄物，以達永續環保之目標。
責任	<ul style="list-style-type: none"> ● 環境保護法規遵循由工環室統籌管理。
申訴機制	<ul style="list-style-type: none"> ● 可利用電話、傳真、email 等溝通管道向本公司環安部門申訴。
特定的行動	<ul style="list-style-type: none"> ● 規劃導入 ISO 14001 環境管理系統。
管理評量機制	<ul style="list-style-type: none"> ● 依照法規規定定期實施煙道、放流水、廢棄物、土壤及地下水檢測。
績效	<ul style="list-style-type: none"> ● 因爐渣去化困難，合法再利用處理廠商尋覓不易，經本公司多方努力下，於 2021 年與多家合法再利用廠簽約，2021 年廠內爐渣委外處理量增加至 63,285 公噸，相較 2020 年 6,751 公噸，增加了將近 10 倍。

3.1 原物料管理

為促進環境永續發展及降低公司成本，本公司致力於提升使用回收再利用的原物料百分比。2019 年使用回收再利用的原物料百分比為 91.4%，2020 年使用回收再利用的原物料百分比為 92.5%，2021 年使用回收再利用的原物料百分比則提升至 92.6%，使用回收再利用的原物料百分比逐年增加。

本公司用於生產之回收再利用的原物料及不可再生原物料耗用如下表：

單位：噸

原物料耗用表			
原物料名稱	2019 年	2020 年	2021 年
回收再利用的原物料			
廢鋼	669,002.10	668,603.10	786,476.10
不可再生原物料			
廢鋼	669,002.10	668,603.10	786,476.10
合金鐵	9,411.16	7,974.73	10,240.78
電極棒	840.74	882.65	934.50
造渣劑	46,833.74	37,893.54	41,755.14
合金射線	66.77	66.98	93.83
耐火材	2,443.44	3,626.46	4,061.63
高壓氣體	2,780.82	3,059.35	4,152.03
柴油	395.71	525.63	721.67

3.2 能源管理

本公司製程主要分為 M01 電弧爐煉鋼製造程序與 M02 金屬軋造製造程序，其使用能源來自於電力與燃料油，能源使用量皆受產能訂單影響所致。

能源使用量統計表				
類別	單位	2019 年	2020 年	2021 年
電力使用量	度 / 年	362,368,000	359,308,800	405,529,600
	GJ	1,304,524.80	1,293,511.68	1,459,906.56
液化石油氣	KL / 年	2,228.29	2,253.54	3,244.34
	GJ	61,886.58	62,587.85	90,105.47
汽油使用量	L / 年	46,233	80,053	35,543
	GJ	1,508.82	2,612.54	1,159.95
柴油使用量	L / 年	397,910	522,430	722,930
	GJ	12,985.86	18,361.10	25,407.78
燃料油使用量	KL / 年	10,204.80	11,282.00	12,810.20
	GJ	430,697.63	476,877.45	542,928.49
契約容量	瓩	70,000	70,000	70,000
組織特定度量	鋼胚產量(噸)	596,536.71	605,059.00	710,027.86
能源總消耗量	GJ	1,811,603.69	1,853,950.62	2,119,508.25
能源強度	GJ/鋼胚產量(噸)	3.04	3.06	2.99

註：

- 轉換係數來源以環保署氣體排放係數管理表 6.0.4 版計算燃料熱值，汽油 7,800 kcal/L；柴油 8,400 kcal/L；液化石油氣 6,635 kcal/L；1 kcal=4.184 KJ。
- 電力熱值換算為 1kWh=0.0036GJ。
- 組織特定度量單位為鋼胚產量(噸)。

節能政策

威致鋼鐵希望藉由能源有效管理、污染防治、節能減碳，追求企業永續發展。以 2020 年 10 月底的能源跨年度計畫-煉鋼處電弧爐廢鐵原料增加潔淨度為例，2020 年 9~12 月相較於 2020 年 1~8 月之電弧爐鋼胚平均用電量，每噸鋼胚可節省 26.43 度的電力。2021 年的電力排碳係數 0.509 KgCO₂e/kWh，每噸鋼胚可減少 0.01345 公噸的二氧化碳當量排放，本公司 2021 年鋼胚產量 710,028 公噸，共節省 18,766,040 度的電力，可減少 9,549.8766 公噸的碳排放。

節能減碳政策		
年度	政策	成效
2019 年	連鑄處預熱器輸油管線及泵浦汰舊換新	節省燃量油使用量
2020 年	軋鋼處提高加熱爐熱進比例	節省燃量油使用量
2020 年	煉鋼處廢鐵原料前處理	增加廢鐵潔淨度，節省電力

本公司配合經濟部所推動的節能減碳政策，使用高效率動力設備並加速汰換老舊設備，以提升產業生產效能及整體能源使用效率，故獲得補助 384,800 元。

2021 年財政補助		
項目	補助單位	補助金額
動力與公用設備補助款	經濟部能源局	384,800 元

3.3 用水管理

威致鋼鐵位於臺南市官田區南廊里南廊 123 號，其主要水源為自來水。根據世界資源研究所的水資源風險評估工具，顯示本公司位在水資源中低風險區域，為降低水資源風險，本公司申請麻豆大排水系為備用水源，以確保供水穩定。本公司 2021 年自來水總用水量為 612.442 百萬公升，年度鋼胚產量為 710,027.86 公噸，相較 2020 年自來水總用水量 630.015 百萬公升，年度鋼胚產量 605,059 公噸，自來水用水量減少了 17.573 百萬公升，鋼胚產量提高 104,968.86 公噸。本公司自來水主要用於產品與設備的冷卻，氣溫與降雨會影響到廠內循環用水蒸散的結果。因每年之降雨量、陰雨天數以及溫度差異皆不相同，且本公司用水大部分蒸發至大氣中，故受天候影響頗大。

用水量			
項目	2019 年	2020 年	2021 年
取水量(百萬公升)	607.599	630.015	612.442
排水量(百萬公升)	18.470	41.451	8.089
耗水量(百萬公升)	589.129	588.564	604.353
廠內循環用水量(百萬公升)	7495.101	4434.990	7927.732
水回收再利用率(%)	92.50	87.56	92.82
組織特定度量 (鋼胚產量(噸))	596,536.71	605,059.00	710,027.86
用水密度	0.00101	0.00104	0.00086

註:

1. 耗水量 = 取水量 - 排水量
2. 水回收再利用率 = 廠內循環用水量 / (取水量 + 廠內循環用水量) * 100%
3. 用水密集度計算方式為：取水量(百萬公升) / 組織特定度量單位
4. 組織特定度量單位為鋼胚產量(噸)。

廢污水排放情形

本公司每年取水量約 600 百萬公升，取水用途主要為設備冷卻、產品降溫等，水量消耗主要來自降溫之蒸散。而廢水經處理過後，若水質符合本公司產品冷卻用水要求，皆會回收使用。

本公司之廢污水排放皆遵照法規規範，每季定期委請精湛檢驗科技股份有限公司檢驗不同項目，檢驗結果如下表所示：

排放水之監測值		
檢測項目	排放標準(ppm)	年平均監測值(ppm)
pH 值	6	7.45
TEMP 5 月~9 月(單位：°C)	38	31.05
TEMP 10 月~隔年 4 月(單位：°C)	35	26.6
油脂 (單位：mg/L)	10	0.5
氟鹽 (單位：mg/L)	15	2.45
硝酸鹽氮 (單位：mg/L)	50	3.26
鎘 (單位：mg/L)	0.02	0.000945
鉛 (單位：mg/L)	0.5	0.00415
總鉻 (單位：mg/L)	1.5	0.0012
六價鉻 (單位：mg/L)	0.35	0.0023
銅 (單位：mg/L)	1.5	0.008
鋅 (單位：mg/L)	3.5	0.2425
鎳 (單位：mg/L)	0.7	0.0105
砷 (單位：mg/L)	0.5	0.00065
錫 (單位：mg/L)	2	0.033
總汞 (單位：mg/L)	0.005	0.0003
硼 (單位：mg/L)	5	0.44
鉬 (單位：mg/L)	0.6	0.171
COD(單位：mg/L)	100	19.175
SS(單位：mg/L)	30	10.8

3.4 溫室氣體管理

威致鋼鐵溫室氣體排放可區分為範疇一直接溫室氣體排放和範疇二間接溫室氣體排放，直接排放源主要來自汽油、燃料油等，間接排放源主要來自外購電力，2021 年總排放量為 311,165.72 KgCO₂e。為了降低溫室氣體排放及配合國家政策與法令要求，並善盡企業責任。本公司持續推動溫室氣體盤查，持續追蹤碳排放狀況，以有效降低製程所產生的溫室氣體排

放。2019 年至 2021 年之溫室氣體排放量根據 ISO 14064-3:2006 及行政院環境保護署現行規定執行查驗，查驗結果發現未違反實質性限制，符合行政院環境保護署認可之合理保證等級。

此外，本公司了解氣候變遷除了可能引發天災直接對營運活動影響之外，亦可能導致原物料價格上升甚至供應中斷等間接影響，因此積極關注各項節能減碳及溫室氣體減量議題。於 2004 年起積極參與「鋼鐵公會自願減量推動輔導」及「經濟部工業局產業溫室氣體自願減量推動計畫」，落實溫室氣體減量目標。

項目	2019年	2020年	2021年
範疇一：直接溫室氣體排放(KgCO ₂ e)	94,629.62	92,327.94	104,751.16
範疇二：間接溫室氣體排放(KgCO ₂ e)	184,445.31	182,888.17	206,414.56
總排放量=範疇一+範疇二(KgCO ₂ e)	279,074.93	275,216.11	311,165.72
組織特定度量(鋼胚產量(噸))	596,536.71	605,059.00	710,027.86
溫室氣體排放強度(KgCO ₂ e/組織特定度量)	0.4678	0.4548	0.4382

- 註：
1. 範疇一：針對直接來自於本公司所擁有或控制的排放源，排放係數依經濟部能源局最新公告數據 6.0.4 版(IPCC 第六次評估報告)計算。
 2. 範疇二：能源間排放。
 3. 外購電力引用經濟部能源局公告之電力排放係數，2019、2021 年電力排放係數=0.509 KgCO₂e/kWh；2020 年電力排放係數=0.502 KgCO₂e/kWh。
 4. 組織特定度量單位為鋼胚產量(噸)。

ISO 14064-1 查驗聲明書

The image displays three identical copies of an ISO 14064-1 audit certificate. Each certificate is issued by 'afaq' (audit firm) and 'afnor' (certification body). The certificate title is '溫室氣體排放量查驗聲明' (Greenhouse Gas Emission Audit Statement) for '明利鋼鐵' (Mingli Steel). The certificate number is 'TEGHG18044-00'. The audit was conducted on July 13, 2021, and the audit period covers the period from July 1, 2020, to July 31, 2020. The audit scope includes the company's own production and the indirect emissions from purchased electricity. The audit results are '符合聲明' (Compliant with the statement). The certificate is signed by the audit firm and the certification body, and includes a red seal.

3.5 空氣污染防治

本公司未排放氟氯碳化物 (CFCs)、氟氯烴 (HCFCs)、海龍 (Halon)、四氯化碳 (CCl₄)、1,1,1-三氯乙烷、氟溴烴 (HBFC) 和溴化甲烷等破壞臭氧層之物質(ods)。2021 年鋼胚產能為 710,027.86 噸，相較於 2020 年與 2019 年各高出於 100,000 公噸以上，因此原物料使用量也隨之增加，造成各污染物質排放量也跟著提高。由於有些污染物質濃度產生多寡，主要原因來自於廢鋼鐵原物料的狀況，因此本公司從原物料進廠驗收及分類處理來加強管控。

空氣污染排放如下表所示：

製程別	項目	2019 年	2020 年	2021 年
		排放量(噸)	排放量(噸)	排放量(噸)
電弧爐煉鋼製造程序	揮發性有機物 VOCs	13.494	21.745	24.358
	粒狀污染 TSP	8.158	4.551	9.528
	硫氧化物 SO _x	118.986	71.224	103.041
	氮氧化物 NO _x	77.429	109.039	115.298
金屬軋造製造程序	揮發性有機物 VOCs	0.003	0.004	0.004
	粒狀污染 TSP	3.091	2.962	2.664
	硫氧化物 SO _x	55.125	53.125	57.473
	氮氧化物 NO _x	33.805	37.47	43.931
堆置場作業程序	粒狀污染 TSP	42.748	32.703	37.976

註：由於本公司未做檢測，故無排放標準、年平均監測值。

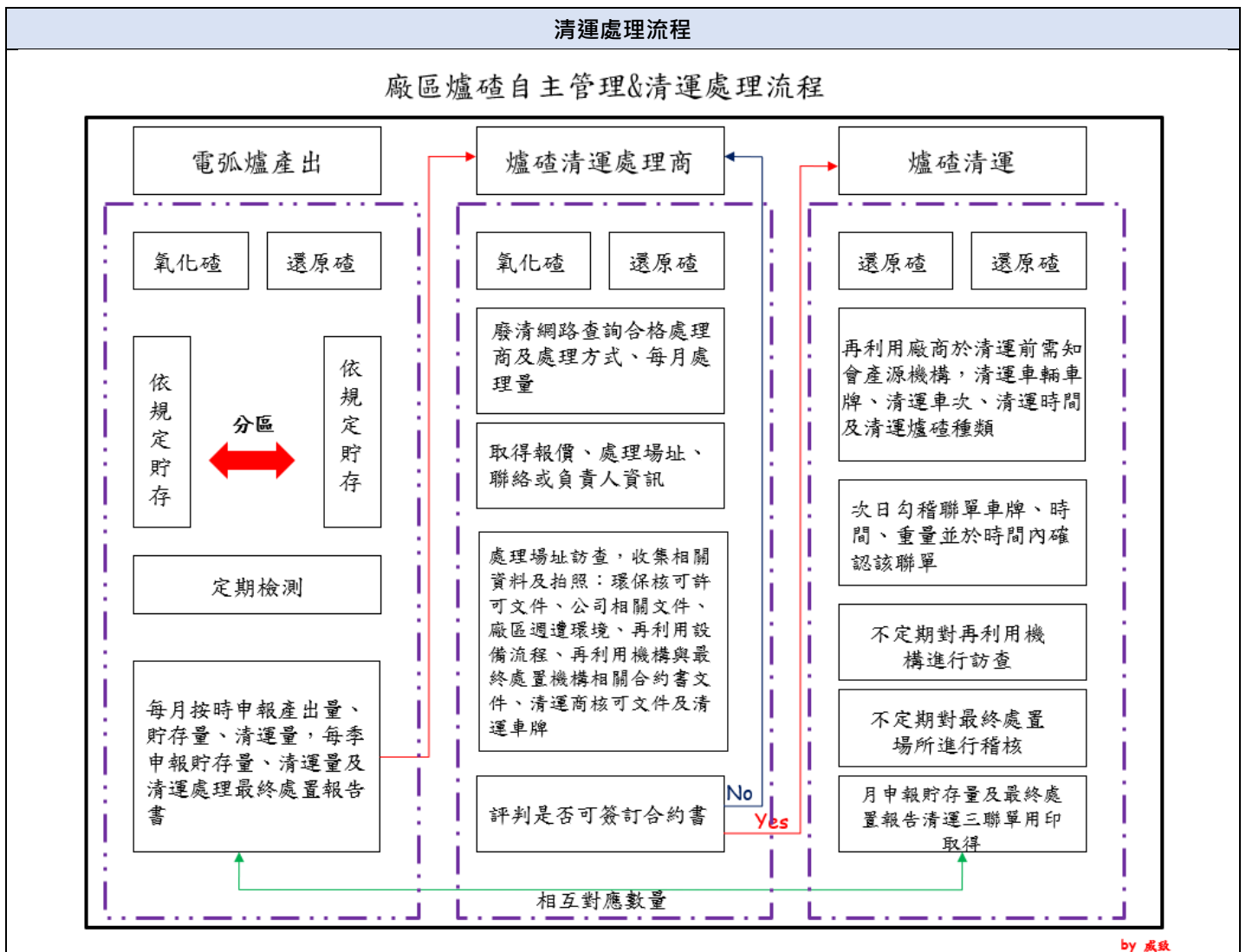
3.6 廢棄物管理

本公司煉鋼製程所產生之集塵灰、還原渣、氧化渣、廢耐火材、廢油等廢棄物佔最多比例。各項廢棄物皆依法委託合法專業之回收、代清除處理業者執行回收清理處理作業，有聯單佐證及追蹤。並嚴格控管原物料使用量，和提高產品製成率，以降低廢棄物產生量。

本公司所產生之有害廢棄物及非有害廢棄物如下表所示：

有害廢棄物每月處理噸數		
廢棄物成分	離場	
	廢棄物的產生(噸)	處理方式
集塵灰	20,973.53	將廢棄物作為再利用之原料使用

非有害廢棄物每月處理噸數		
廢棄物成分	離場	
	廢棄物的產生(噸)	處理方式
氧化碓	53,568.23	將廢棄物作為再利用之材料、添加物使用
金屬冶煉爐渣	12,522.36	將廢棄物作為再利用之原料使用
還原碓	14,343.94	將廢棄物作為再利用之材料、添加物使用
無機性污泥	44.26	熱處理 (除焚化處理外)
非有害油泥	25.64	物理處理
廢油混合物	2.68	物理處理
廢酸洗液	3.2	將廢棄物作為再利用之原料使用
一般垃圾	28.24	焚化處理
廢耐火材	565.4	將廢棄物作為再利用之材料、添加物使用



by 威致

四、樂活職場與社會公益

管理方針	
重大主題：職業安全衛生	
重大原因	<ul style="list-style-type: none"> ● 職業安全衛生管理影響勞工作業安全與健康，也是企業永續經營的要因之一，落實良好職業安全衛生管理，共同維護安全衛生的工作環境。
管理目的	<ul style="list-style-type: none"> ● 預防職業災害與疾病，保障勞工之安全健康。提升勞工安全衛生意識，建立安全衛生之工作環境。
政策	<ul style="list-style-type: none"> ● 遵守法令。 ● 災害預防。 ● 持續改善。 ● 全員參與。
承諾	<ul style="list-style-type: none"> ● 規劃導入 ISO 45001 職業安全衛生管理系統。
目標	<ul style="list-style-type: none"> ● 持續降低職業災害件數。 ● 員工特殊檢康檢查參加率 100%。
責任	<ul style="list-style-type: none"> ● 職業安全衛生管理由工環室統籌管理。
資源	<ul style="list-style-type: none"> ● 聘任專職勞工健康服務護理人員。 ● 聘任職業醫學科專科醫師每月臨場服務。
申訴機制	<ul style="list-style-type: none"> ● 可利用電話、傳真、email 等溝通管道向本公司環安部門申訴。
特定的行動	<ul style="list-style-type: none"> ● 規劃導入 ISO 45001 職業安全衛生管理系統。 ● 持續辦理健康衛生講座。
管理評量機制	<ul style="list-style-type: none"> ● 每月針對前一個月發生之工安事項統計整理後 email 給各單位主管。 ● 依據職業安全衛生法及勞基法進行管理。
績效與調整	<ul style="list-style-type: none"> ● 2021 年(6 件)之職業災害件數較 2020 年(11 件)減少 5 件。 ● 2021 年(7.88)之失能傷害頻率較 2020 年(15.72)降低 7.84。

4.1 人才結構與保障

威致鋼鐵 2021 年員工人數共 372 人，無聘僱臨時人員及兼職人員，亦無非員工之工作者，372 位員工皆為正職且全職。其中 15 位擔任高階主管，均為台灣居民。此外，本公司提供平等的就業機會，使得組織內部員工多元化，目前聘僱 63 位國際移工和 5 位身心障礙員工。並遵守法規規定不進用未滿 15 歲之童工。

雖然本公司員工無成立工會或簽署團體協約，但本公司嚴格遵守勞動基準法規定，因此於報告期間無發生強迫勞動之事件。在工作時長方面，員工每日正常工作時間每日不超過八小時，每週為四十四小時。但經勞資會議同意後，得將其二週內二日之正常工作時數，分配於其他工作日。其分配於其他工作日之時數，每日不得超過二小時。但每週工作總時數不得超過四十八小時。或者經勞資會議同意後，得將八週內之正常工作時數加以分配。但每日正常工作時間不得超過八小時，每週工作總時數不得超過四十八小時。

員工人數							
項目\性別	女性			男性			總計
類型	正職			正職			
年齡	30歲以下	30~50歲	51歲以上	30歲以下	30~50歲	51歲以上	
全職	4	7	8	35	261	57	372

近三年階層分布						
年度		項目/性別	年齡	2019	2020	2021
高階主管	男性	30歲以下	0	0	0	
		30-50歲	3	3	3	
		51歲以上	8	8	8	
	女性	30歲以下	0	0	0	
		30-50歲	0	0	0	
		51歲以上	4	4	4	
高階主管總計				15	15	15
非高階主管	男性	30歲以下	31	36	35	
		30-50歲	227	258	258	
		51歲以上	51	49	49	
	女性	30歲以下	4	4	4	
		30-50歲	8	7	7	
		51歲以上	4	4	4	
非高階主管總計				325	358	357
總計				340	373	372

註：

本公司高階主管為董事長、總經理、副總經理、廠長、副廠長、協理、處長、副處長、經理、副理。

近三年多元族群員工分布						
年度		項目/性別	年齡	2019	2020	2021
國際移工	男性	30歲以下	15	15	12	
		30-50歲	37	43	40	
		51歲以上	5	6	11	
	女性	30歲以下	0	0	0	
		30-50歲	0	0	0	
		51歲以上	0	0	0	
身心障礙員工	男性	30歲以下	0	0	0	
		30-50歲	4	4	4	
		51歲以上	1	1	1	
	女性	30歲以下	0	0	0	

		30-50 歲	0	0	0
		51 歲以上	0	0	0

近三年新進人員												
年度	2019				2020				2021			
性別	男性		女性		男性		女性		男性		女性	
年齡\項目	人數	新進率(%)	人數	新進率(%)	人數	新進率(%)	人數	新進率(%)	人數	新進率(%)	人數	新進率(%)
30 歲以下	5	16.13	0	0	10	27.78	0	0	5	14.29	0	0
30-50 歲	40	17.39	0	0	37	14.18	0	0	12	4.60	0	0
51 歲以上	6	10.17	0	0	4	7.02	0	0	7	12.28	0	0
新進人數總計	51				51				24			
員工人數總計	340				373				372			
總新進率(%)	15.00				13.67				6.45			

註：

1. 新進員工人數不扣除中途離職人員。
2. 該年齡組男(女)性員工新進率 = 當年該年齡組新進男(女)性人數/當年末該年齡組男(女)性人數。
3. 總新進率 = 當年新進人數/當年末員工人數。

近三年離職人員												
年度	2019				2020				2021			
性別	男性		女性		男性		女性		男性		女性	
年齡\項目	人數	離職率(%)	人數	離職率(%)	人數	離職率(%)	人數	離職率(%)	人數	離職率(%)	人數	離職率(%)
30 歲以下	15	48.39	0	0	5	13.89	0	0	6	17.14	0	0
30-50 歲	15	6.52	0	0	6	2.30	1	14.29	12	4.60	0	0
51 歲以上	2	3.39	0	0	6	10.53	0	0	7	12.28	0	0
離職人數總計	32				18				25			
員工人數總計	340				373				372			
總離職率(%)	9.41				4.83				6.72			

註：

1. 公司離職的員工的類別：辭職、免職、退職、退休等。
2. 該年齡組男(女)性員工離職率 = 當年該年齡組離職男(女)性人數/當年末該年齡組男(女)性人數。
3. 總離職率 = 當年離職人數/當年末員工人數。

重大營運變更之最少預告期限

在公司發生重大營運變化時，為了能有效保障員工權益，並降低員工受到的影響。本公司依下列規定之期間預告員工，未經預告即終止勞動契約者，發給預告期間之工資。

- 一、繼續工作三個月以上未滿一年者，於十日前預告之。
- 二、繼續工作一年以上未滿三年者，於二十日前預告之。

三、繼續工作三年以上者，於三十日前預告之。

員工於接到前項預告後，為另謀工作得於工作時間請假外出，其請假時數，每星期不得超過二日之工作時間，請假期間之工資照給。

申訴管道

本公司致力於企業倫理及職業道德之建立，設有員工意見信箱及「員工申訴處理制度」，提供員工建言管道，以加強勞雇合作關係。

員工意見申訴辦法如下：

- 一、員工如以口頭申訴，應由各部門受理人員作成紀錄，立即陳報處理。
- 二、員工如有權益受損，或有其他意見時，得以申訴表或其他書面直接依本公司申訴辦法循行政系統，提出申訴事項，各單位主管應立即查明處理，或層報處理，並將結果或處理情形函覆申訴人。

另外，本公司為提供員工及求職者免於性騷擾之工作及服務環境，特依性別工作平等法第十三條第一項，及行政院勞工委員會頒布「工作場所性騷擾防治措施及懲戒辦法訂定準則」訂定規範，員工或求職者於就業場所遇有性騷擾時，可向管理部人資總務課申訴，性騷擾申訴得以言詞或書面提出。以言詞申訴者，受理之人員或單位做成紀錄，經向申訴人朗讀或使閱覽，確認其內容無誤後，由其簽名或蓋章。在本公司嚴格執行此規範下，報告期間內未發生歧視或性騷擾事件。

申訴管道	
受理單位	管理部 人資總務課
通信地址	臺南市官田區南廊里南廊 123 號
申訴專線電話	06-5790213 轉 123
申訴專用傳真	06-5790170
電子郵件	hr@weichih.com.tw

4.2 人才培育

威致鋼鐵能持續生產出比安全更安全的耐震鋼筋，員工一直都是不可或缺的功臣。為了提升員工的專業能力，本公司提供完善的教育訓練，盼員工能與公司共同成長。由於本公司男性員工比例佔大部分，且技術性工作須定時回訓，技術技能才能日益精進，因此女性與男性平均訓練時數有所差異。

下表為報告期間本公司教育訓練資訊：

項目\類別	高階主管		非高階主管	
	男性	女性	男	女
員工總數(人)	12	4	337	18
受訓總時數(小時)	8	6	701	12
平均受訓總時數(小時/人)	0.67	1.50	2.08	0.67
訓練費用(元)	3,300	37,600	200,571	6,600

威致鋼鐵教育訓練項目

1. 一公噸以上堆高機操作人員教育訓練
2. 三公噸以上之固定式起重機操作人員教育訓練
3. 一般安全衛生教育訓練
4. 乙炔溶接裝置或氣體集合裝置從事金屬之熔接斷或加熱作業人員特殊安全衛生教育訓練
5. 甲種勞工業務主管教育訓練
6. 丙種勞工業務主管教育訓練
7. 有機溶劑作業主管教育訓練
8. 防火管理人教育訓練
9. 保安監督人教育訓練
10. 急救人員教育訓練
11. 特定化學物質作業主管教育訓練
12. 粉塵作業主管教育訓練
13. 高壓氣體供應及消費作業主管教育訓練
14. 高壓氣體特定設備操作人員教育訓練
15. 高壓氣體設備操作人員教育訓練
16. 高壓氣體製造安全作業主管教育訓練
17. 實驗室認證規範 ISO/IEC 17025 訓練
18. 測試實驗室主管訓練
19. 實驗室內部稽核訓練
20. 量測不確定度訓練
21. ISO 9001 教育訓練
22. 其他職能研討會

一公噸以上堆高機操作人員教育訓練



一般安全衛生教育訓練

三公噸以上之固定式起重機操作人員教育訓練



急救人員教育訓練



特定化學物質作業主管教育訓練



粉塵作業主管教育訓練



高壓氣體特定設備操作人員教育訓練



新進人員教育訓練



職業災害防治





績效管理制度

本公司各部門主管依所屬員工職務之 KPI (關鍵績效指標) 制定考核標準，予以量化以方便進行績效管理。績效考核作業程序如下：

- 一、考核作業方式採「初評」、「複評」及「核定」三階考核評定。辦公室採各考評之平均計算得分；現場則依各考評人員所佔比例計算得分。除新進人員考核、專案考核與異動人員外，平時考核不得針對特定個人進行。
- 二、人資單位於期中考核開始 5 天內即 7 月 5 日前，及期末考核開始 5 天內即 1 月 5 日前，應先將受評員工之個人資料、出勤狀況與獎懲記錄，以及依據「工作說明書」所要求該職務之績效衡量指標等資料填入「員工績效考核表」內，發給負責初評之單位主管。
- 三、考評得分與績效面談內容應由初評主管填寫完成後，當面由受評員工簽名確認，並於規定時間內將「員工績效考核表」送交複評主管，主管從缺時需由上一級主管代為執行；受評員工若同時擔任不同部門之工作時，評核工作應整合其相關之部門主管意見。
- 四、複評主管應注意部門所屬員工之考績評等是否合理分配，如有疑問得召集初評主管會商。
- 五、複評主管對初評主管之初核結果持不同意見時，複評主管得主動召集初評主管交換意見，並取得共識。
- 六、複評作業完成後，應由副理/副處長級以上陪同單位主管安排進行績效面談，面談內容填寫完成後，應由受評員工當面簽名確認無誤。
- 七、績效面談作業完成後，應於規定時間內將「員工績效考核表」送交人資單位。人資單位對各單位之考績結果須加以統計整理，並進行分析，若有重大異常應通知部門主管。
- 八、人資單位須將年度考績結果彙整呈請總經理裁示後，除分別歸入個人人事資料檔外，應持續追蹤各單位績效改善及教育訓練執行狀況。
- 九、考核期間如因工作職務異動，由擔任職務時間較多之部門主管辦理考核作業，並將成績併入績效考核。
- 十、考核期間中途如因主管異動，應由上或下一階主管完成對所屬人員之考核，除成績需併入績效考核計算外，該項作業需列為主管人員移交項目。

項目	高階主管	非高階主管
接受考核的男性員工比例(%)	100	100
接受考核的女性員工比例(%)	100	100

保全人員教育訓練

本公司外聘國雲保全股份有限公司負責門禁安全，依保全業第 10 條之 2 規定「保全業僱用保全人員應施予 1 週以上之職前專業訓練；對現職保全人員每個月應施予 4 小時以上之在職訓練。」國雲保全除依法辦理教育訓練，包含法令知識、執勤技巧、人權宣導、禮儀等，每年亦定期實施各門哨及行政大樓之緊急狀況應變演練，以維護門禁安全。

4.3 職工福利

本公司成立職工福利委員會，提供員工婚喪喜慶禮金、傷病慰問照顧，並依工作規則、薪資管理辦法及經營績效來照顧員工福利。

威致鋼鐵職工福利			
勞工保險、健康保險	退休金提撥	員工團體意外險	年終獎金
三節、生日、結婚禮金	達標獎金	輪班津貼	生產獎金
特別休假	陪產檢假	產假	女性員工生理假
年度免費健康檢查	員工制服	員工聚餐	員工餐費補助
專業護理人員駐廠	專科醫生定期到廠問診	外縣市員工油資補助	家庭照顧假

薪資管理

本公司符合勞動基準法規定，員工薪資不低於基本薪資。以保障勞工基本生活，並維持其購買能力。且不因為性別而有差別之待遇，工作相同、效率相同者，給付同等之薪資。然而由於工作性質與工作環境之差異，故本公司男性與女性年薪有所差異。如下表所示：

男女薪資比較表		
職別\性別	年薪比	
	男性	女性
高階主管	1	0.8
非高階主管	1	0.54

薪資比較表		
最高個人之年度總薪資	員工(不包括該薪資最高個人)年度總薪資之中位數	比例
3,149,260 元	612,120 元	5.14

調薪比率比較表		
最高個人之年度總薪資增加之百分比	員工(不包括該薪資最高個人)年度總薪資增加百分比之中位數	比例
0.29	0.30	0.97

基層人員標準薪資與當地最低薪資的比例		
國家	男性	女性
中華民國	1.39	1.39

項目	2019 年	2020 年	2021 年	與前一年度相比 (%)
非擔任主管職務之全時員工人數	320	326	361	111%
非擔任主管職務之全時員工薪資總額(仟元)	205,502	241,345	323,039	134%
非擔任主管職務之全時員工薪資「平均數」(仟元)	642	740	895	121%
非擔任主管職務之全時員工薪資「中位數」(仟元)	596	700	851	122%

註：

1. 「全時員工」：係指工作時數達到公司規定之正常上班時數或法定工作時數者。若未規定正常上班時數者，大致平均每周工作時數超過 35 小時者，歸入全時員工；反之則屬部分工時員工(可能為兼職、時薪制人員、建教合作工讀生等)。
2. 「薪資總額」：係歸屬當年度之員工薪資所得，採應計基礎權責概念，包含經常性薪資(本薪與按月給付之固定津貼及獎金)、加班費及非經常性薪資(非按月發放之獎金、紅利等)。另依公司章程規定分派之員工酬勞(現金或股票)亦應計入薪資總額，餘依股份基礎給付(如員工認股權、庫藏股轉讓予員工等)之評價金額則不計入。
3. 「非擔任主管職務」者：係指排除經理人之一般員工，「經理人」適用範圍如下：(1)總經理及相當等級者；(2)副總、經理及相當等級者；(3)協理及相當等級者；(4)財務部門主管；(5)會計部門主管；(6)其他有為公司管理事務及簽名權利之人。
4. 上表係依 2021 年營運據點員工的薪資所得為計算基準。

退休制度

本公司依勞工退休金條例規定，新制退休金提撥占薪資比例 6%、舊制退休金提撥占薪資比例 10%。並訂有員工退休辦法，遵循相關退休法規及制度，保障員工退休權益，員工有下列情形之一者，得自請退休，自請退休之員工，應填具退休申請書申請退休：

- 一、工作年資滿十五年以上，且年齡滿五十五歲者。
- 二、工作年資滿二十五年以上者。
- 三、工作年資滿十年以上，且年齡滿六十歲者。

育嬰留職停薪

員工任職滿 6 個月後，於每一子女滿 3 歲前，得申請育嬰留職停薪，期間至該子女滿 3 歲止，但不得逾 2 年。本公司 2019 年至 2021 年分別有 6 位、5 位、3 位符合申請資格，無人申請育嬰留職停薪。

4.4 職業安全與健康

威致鋼鐵訂有 TOSHMS 職業安全衛生管理系統，藉由系統制定職業安全衛生管理政策，包含下列四大目標：

遵守法令	遵守職業安全衛生、消防等相關法規要求及上級指示，並定期實施檢測，確保廠區及周遭安全衛生符合法令標準。
------	--

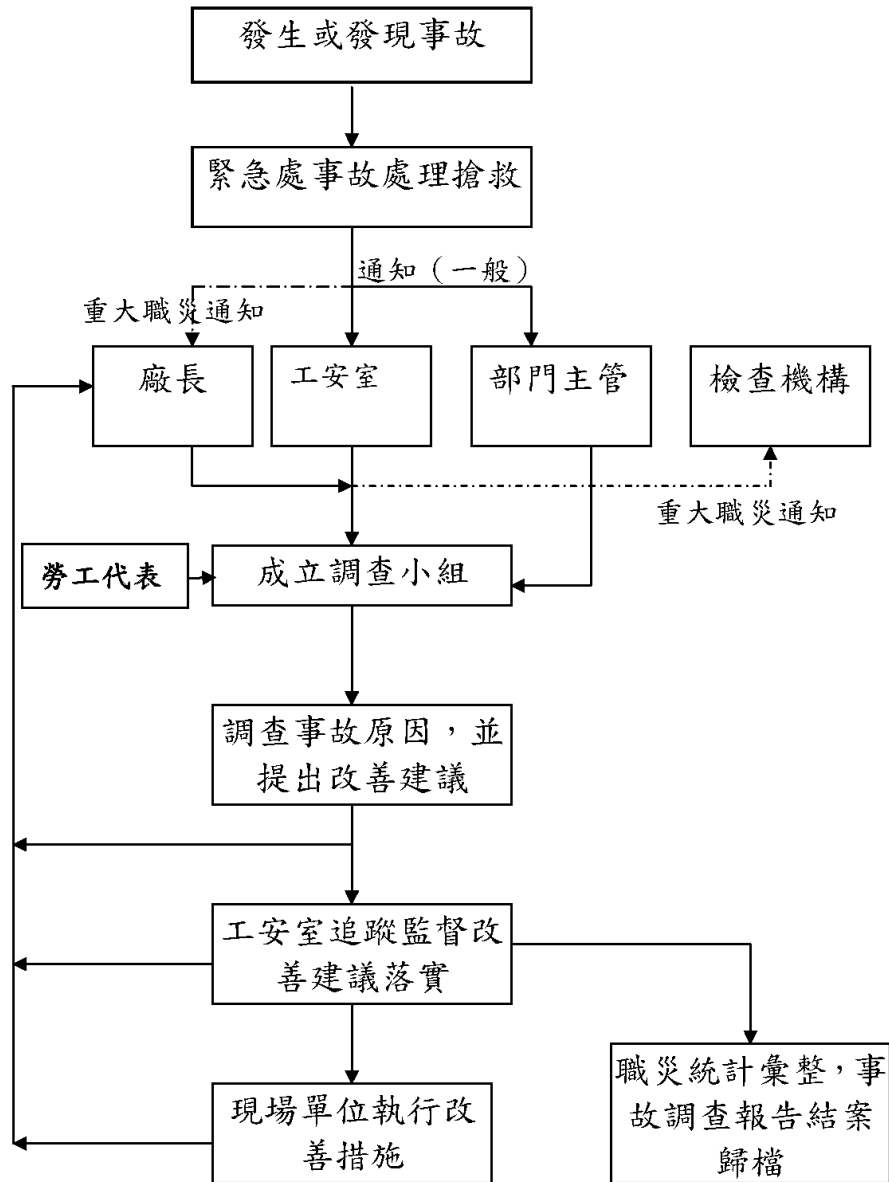
災害預防	從危害鑒別、風險評估、製程改善著手，執行自動檢查來提升工作效率，降低各項產品、活動及服務中可能產生之安全衛生災害及預防傷害與健康危害。
持續改善	運用 PDCA 循環、提案改善制度，持續實施稽核活動與管理審查，以符合安全衛生政策、目標及管理方案之要求，提升安全衛生自主管理能力。並與員工及其代表進行諮詢，鼓勵他們積極參與安全衛生管理系統所有過程的活動。
全員參與	全員積極參與安全衛生活動，灌輸員工安衛政策認知與教育訓練，建立內部共識，並維持良好的溝通管道，預防傷害與職業疾病，以及持續改善安全衛生管理與績效。使利害相關者均能共同為改善安全衛生而努力。
註：全體員工共 381 人與供應商共 60 人，100%適用此職業安全衛生管理系統。	

本公司雖然尚未導入 ISO 45001 職業安全衛生管理系統，但為保護全體同仁的安全，依公司制定之 TOSHMS 程序書-WKTP-3101 危害鑑別、風險評估作業程序，每年至少實施一次整體作業活動之危害鑑別及風險評估，針對風險評估等級判定為 ABC 之等級者為不可接受之風險，以「風險評估表」作成一覽表提交管理代表，並召集相關單位主管及職業安全衛生人員召開會議討論，提出控制措施或是考慮變更現有控制措施，以消除、取代、工程控制措施、標示/警告與/或管理控制措施及個人防護器具等方式降低作業活動中危害風險。

風險評估表 WKTP-3101									
威致鋼鐵股份有限公司 風險評估表									
單位:煉鋼操作課 製表日期:111 年 01 月 06 日 表格編號:WKTP-3101-01									
A=不符合法規及>300分, B=201-300分, C=101-200分, D=26-100分, E=1-25分									
活動說明	媒介物 (不安全狀況/行為)	危害類別	風險評估總分C=F+P+S+M					排序 等級	控制措施之建議
			發生頻率 F	損失之 嚴重性 P	嚴重程 度S	M值	總分		
煉鋼處									
煉鋼操作課									
20噸固定式起重機作業									
20噸固定式起重機收帳、分類、整理									
樓梯欄杆損壞	A1)使用有缺陷之機具。	PH5跌倒、滑倒	2	2	3	3	36	D	2.取代。
走道樓梯積水	B8)不整潔。	PH5跌倒、滑倒	2	3	4	4	96	D	4.標示/警告與/或管理控制措施。
環境高溫炎熱	B5)危害性大氣環境:氣體、粉塵、煙塵、蒸氣。	PH4墜落、滾落	1	3	4	5	60	D	5.個人防護器具。
走道照明不足	B9)採光照明不良。	PH5跌倒、滑倒	2	3	3	3	54	D	1.清除。
曳引車卸貨抓斗不得靠近	A2)使用機具方法不當。	曳引車翻倒	2	3	3	5	90	D	4.標示/警告與/或管理控制措施。
卸廢鐵粉塵暴露	B5)危害性大氣環境:氣體、粉塵、煙塵、蒸氣。	PH15粉塵暴露	2	2	3	5	60	D	5.個人防護器具。
固定式起重機鋼索打結	A2)使用機具方法不當。	PH1物體飛落、掉落	2	2	3	5	60	D	1.清除。
廢鐵置放彈出	A7)不正確之裝載機具或物料。	PH7夾、捲、壓傷	2	2	3	5	60	D	2.清除。
電吸盤置放地面	A9)在不正確速度下操作機具。	PH7夾、捲、壓傷	2	2	3	5	60	D	4.標示/警告與/或管理控制措施。
20噸固定式起重機配合維修保養									
抓斗鋼索更換	A1)使用有缺陷之機具。	PH4墜落、滾落	2	2	3	3	36	D	1.清除。
電吸盤鋼索更換	A1)使用有缺陷之機具。	PH4墜落、滾落	2	2	3	3	36	D	1.清除。
抓斗大車煞車鼓異聲	A1)使用有缺陷之機具。	PH1物體飛落、掉落	2	2	3	3	36	D	1.清除。
抓斗小車煞車鼓異聲	A1)使用有缺陷之機具。	PH1物體飛落、掉落	2	2	3	3	36	D	1.清除。
電吸盤大車煞車鼓異聲	A1)使用有缺陷之機具。	PH1物體飛落、掉落	2	2	3	3	36	D	1.清除。
電吸盤小車煞車鼓異聲	A1)使用有缺陷之機具。	PH1物體飛落、掉落	2	2	3	3	36	D	1.清除。
抓斗大車煞車鼓齒輪箱異聲	A1)使用有缺陷之機具。	PH1物體飛落、掉落	2	2	3	3	36	D	1.清除。
抓斗小車煞車鼓齒輪箱異聲	A1)使用有缺陷之機具。	PH1物體飛落、掉落	2	2	3	3	36	D	1.清除。
電吸盤大車煞車鼓齒輪箱異聲	A1)使用有缺陷之機具。	PH1物體飛落、掉落	2	2	3	3	36	D	1.清除。
電吸盤小車煞車鼓齒輪箱異聲	A1)使用有缺陷之機具。	PH1物體飛落、掉落	2	2	3	3	36	D	1.清除。
抓斗漏油	A1)使用有缺陷之機具。	PH1物體飛落、掉落	2	2	3	3	36	D	1.清除。
電吸盤漏油	A1)使用有缺陷之機具。	PH1物體飛落、掉落	2	2	3	3	36	D	1.清除。

威致鋼鐵工業有限公司

緊急事故處理調查流程圖



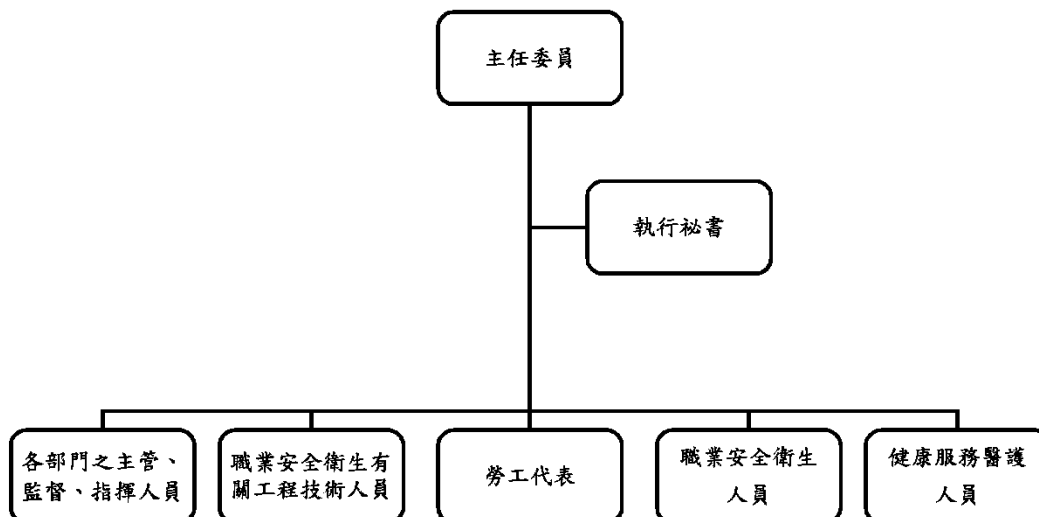
- 註 1. 意外事故如有人員受傷先行通報後依人員收傷事件處理流程處理。
 2. ----- 虛線為 17:00 至隔日 08:00 及周六。..... 假日處理流程。
 3. 固定污染源因突發事故大量排放污染物相關單位應採緊急措施，並通知工安室向環保局報備。
 4. 遇有火災事故無法處理，警衛應立即聯絡消防隊。
 5. 環保事件包含空氣污染、廢水污染、廢棄物污染、噪音污染。
 6. 廠區擔架放置區：醫務室

職業安全衛生委員會

本公司設有職業安全衛生委員會，其中勞方代表人數 7 人、資方代表人數 12 人，至少每三個月召開一次會議，勞資雙方共同落實良好職業安全衛生管理，維護安全衛生的工作環境。

職業安全衛生委員會組織系統圖

威致鋼鐵工業有限公司 職業安全衛生委員會組織系統圖



健康維護

本公司重視員工身心健康，因此致力於提供員工安全與健康之工作環境。除了每年定期舉辦員工健康檢查，讓員工更能掌握自己的健康狀況外，並設有護理專責人員，提供員工各類健康衛教資訊，也協助員工初級健康維護。因此近三年內公司員工未發生職業病之狀況。

作業場所特別危害健康作業項目

製程項目	作業項目	特別危害健康作業項目
廢鐵熔煉	物料整備、廢鋼整備、廢鐵熔煉	高溫作業、噪音作業、粉塵作業、錳作業
鋼液澆鑄	物料整備、鋼液澆鑄成型	高溫作業、噪音作業、粉塵作業、錳作業
軋延製程	鋼筋、特殊鋼軋延成型	高溫作業、噪音作業

員工健康檢查人數與費用統計總表

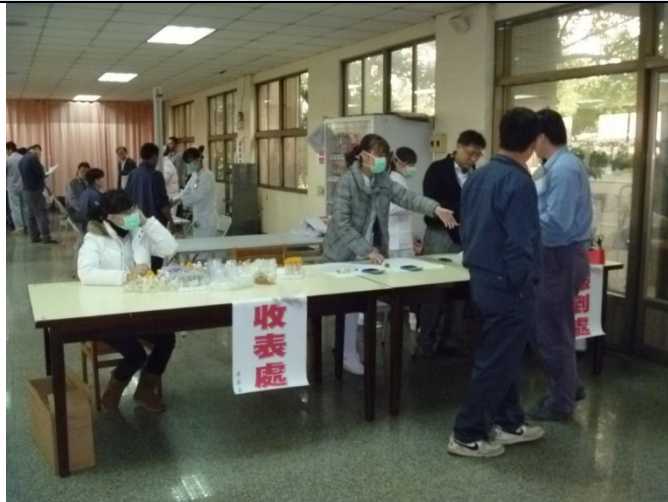
一般健康檢查

檢查項目	一般項目
檢查人數	265 人
檢查費用	517,000 元

特殊健康檢查

檢查項目	高溫、噪音、粉塵、錳
檢查人數	265 人
檢查費用	517,000 元

報到處



視力檢查



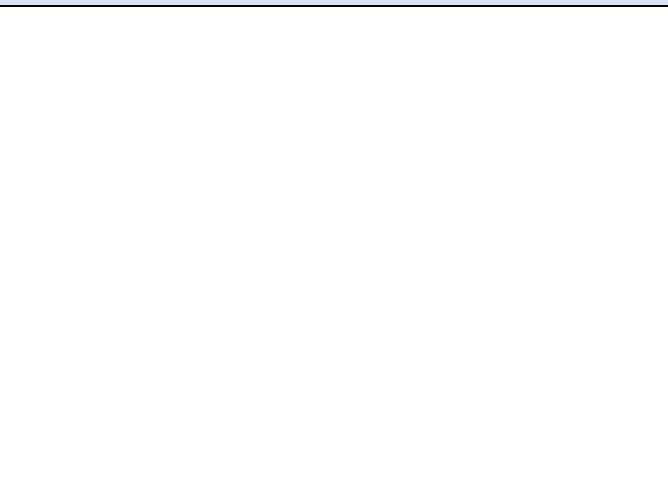
等候抽血



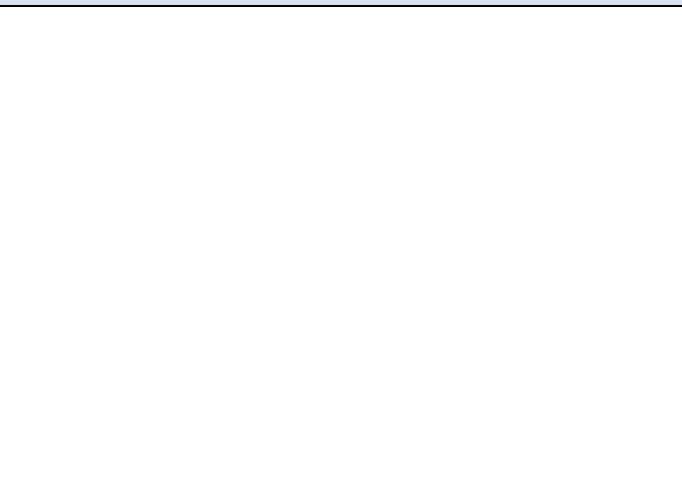
抽血檢查



心電圖檢查



量身高體重





量血壓



X光車



肺功能測試



本公司每年會舉辦 2~3 場健康促進講座，並聘請臨廠醫師蒞臨廠內進行講解，主題內容為因應現場作業型態及時事所提供健康資訊，使員工了解正確的健康知識。

鋼鐵業人員常見上肢肌肉骨骼疾病之認識與預防



說明：臨廠蘇醫師至本公司為員工講述如何避免使用不正確施力動作，並鼓勵員工維持良好生活習慣。

高溫作業危害預防與保健。



說明：臨廠蘇醫師為現場作業員工講解，在高溫環境中會引起的健康問題，及日常生活中應保持補充足夠的水分。

安全管理

在工作安全上，本公司藉由持續的教育訓練與宣導，養成員工緊急應變能力及安全觀念，加強員工認知能力，以降低工安意外事故，減少員工傷害。

職業安全衛生教育訓練項目

項目名稱	受訓人數	訓練費用
吊升荷重在三公噸以上固定式起重機操作人員安全衛生教育訓練-初訓	8	80,000 元
吊升荷重在三公噸以上固定式起重機操作人員安全衛生教育訓練-回訓	159	42,000 元
有機溶劑作業主管安全衛生教育訓練-回訓	14	11,000 元
特定化學物質作業主管安全衛生教育訓練-回訓	11	11,000 元

粉塵作業主管安全衛生教育訓練-回訓	19	11,000 元
急救人員在職安全衛生教育訓練	24	7,000 元
高壓氣體特定設備操作人員在職安全衛生教育訓練	20	7,000 元
荷重在一公噸以上之堆高機操作人員在職安全衛生教育訓練	96	28,000 元

職業安全衛生相關教育訓練



員工職業傷害狀況表

類別	項目	2019 年	2020 年	2021 年
總工時	女性總工時	40,984	43,208	44,432
	男性總工時	642,488	656,348	701,080
	總工時	683,472	699,556	745,512
職業傷害所造成的死亡人數	女性死亡人(次)數	0	0	0
	男性死亡人(次)數	0	0	0
	總計死亡人(次)數	0	0	0
嚴重的職業傷害人數(排除死亡人數)	女性總計嚴重職業傷害人(次)數	0	0	0
	男性總計嚴重職業傷害人(次)數	0	0	0
	總計嚴重職業傷害人(次)數	0	0	0
可記錄之職業傷害數(含死亡	女性總計職業傷害人(次)數	0	0	0

人數、嚴重職業傷害人數)	男性總計職業傷害人(次)數	10	10	6
	總計職業傷害人(次)數	10	10	6
職業傷害所造成的死亡比率		0	0	0
嚴重的職業傷害比率		0	0	0
可記錄的職業傷害比率(含死亡人數、嚴重職業傷害人數)		14.63	14.29	8.04

註：

1. 職業傷害所造成的死亡比率=職業傷害所造成的死亡人數/工作小時*1,000,000
2. 嚴重的職業傷害比率=嚴重的職業傷害數(排除死亡人數)/工作小時*1,000,000
3. 可記錄的職業傷害比率=可記錄的職業傷害數(含死亡人數、嚴重職業傷害人數)/工作小時*1,000,000
4. 嚴重的職業傷害指 6 個月內不能恢復健康狀態之職業傷害
5. 可記錄的職業傷害不包含上下班通勤所造成的職業傷害

供應商職業安全衛生

威致鋼鐵依公司制定管理文件 WKTP-4611 承攬商管理作業程序實施承攬商作業管理，稽查頻率依作業程序內容實施，主要以不定期稽查為主。本公司各單位應依交付承攬項目之規模及特性，建立、實施及維持符合安全衛生法規及職安衛管理系統相關規範等要求之承攬管理制度/程序及計畫。

施工前依本公司之採購作業程序辦理，並將承攬商各項施工作業之管制暨管理規範、承攬商違反勞工安全衛生規定扣款裁定單通知承攬商。施工期間交付承攬之單位需填具工程（作業）及勞務發包作業設置共同作業勞工安全衛生協議組織書、工作安全協調會議紀錄、切結書、承攬商入廠施工車輛申請書、承攬商入廠施工（作業）申請書、假日施工通報單、起重機作業許可證等表單。施工後交付承攬之單位應要求承攬人於每日離廠前完成施工作業現場之整理整頓及安全檢點等工作，並確認所屬人員已安全離廠，且應指派專人確認承攬人已完成離廠前須完成之相關工作。

4.5 社會公益

本公司關心社區發展並協助參與地方活動，針對鄰近鄉里如社區協會、宮廟等公益團體之地方活動，經常性提供物資或活動經費贊助。並提供就業機會，增進社會安定，同時員工聘用優先考量鄰近地區鄉親，協助區域民眾經濟穩定。

捐款單位	金額
復興宮	50,000 元
南廊福安宮	15,000 元
南部社區發展協會環保義工隊	20,000 元
台南市消防之友會	50,000 元
台南市義勇消防總隊二大隊	20,000 元
大台南警察之友會	80,000 元
隆本社區發展協會長壽俱樂部	6,000 元
隆本社區發展協會媽媽教室	6,000 元
台南市警察之友會北區辦事處	20,000 元

南部社區發展協會	12,000 元
總計	279,000 元

參與之公益活動如下：

道路認養



說明：參與環保局推動之企業道路認養，認養威致鋼鐵大門口道路前後 50 公尺之範圍。

贊助台南市消防局第二救災救護大隊防火防災宣導活動感謝狀



說明：贊助消防局第二救災救護大隊防火防災宣導活動經費。

贊助台南市消防局第二救災救護大隊防火防災宣導活動照片



說明：第二救災救護大隊防火防災宣導活動現場活動現況照片。



說明：擔任消防局消防之友會顧問，協助推動消防相關業務。



說明：擔任義警民防團顧問，協助推動義警民防相關業務。

附錄

附錄一：GRI 永續性報導準則 (GRI 準則) 對照表

GRI 準則類別/主題	編號	GRI 準則揭露內容	對應章節	頁碼	省略/備註
1. 組織概況					
GRI102 一般揭露 2016：核心	102-1	組織名稱	1.1 認識威致鋼鐵		
	102-2	活動、品牌、產品與服務	1.1 認識威致鋼鐵 1.3 經營績效		
	102-3	總部位置	1.1 認識威致鋼鐵		
	102-4	營運據點	1.1 認識威致鋼鐵		
	102-5	所有權與法律形式	1.1 認識威致鋼鐵		
	102-6	提供服務的市場	1.1 認識威致鋼鐵 1.3 經營績效		
	102-7	組織規模	1.1 認識威致鋼鐵 1.3 經營績效		
	102-8	員工與其他工作者的資訊	4.1 人才結構與保障		
	102-9	供應鏈	2.3 供應鏈體系		
	102-10	組織與其供應鏈的重大改變	關於本報告書		
	102-11	預警原則或方針	1.4 風險管理		
	102-12	外部倡議	-	-	2021 年度本公司未有外部倡議
	102-13	公協會的會員資格	1.1 認識威致鋼鐵		
2. 策略					
GRI102 一般揭露 2016：核心	102-14	決策者的聲明	經營者的話		
GRI102 一般揭露 2016：全面	102-15	關鍵衝擊、風險及機會	1.4 風險管理		
3. 倫理與誠信					
GRI102 一般揭露 2016：核心	102-16	價值、原則、標準及行為規範	1.2 誠信治理		
GRI102 一般揭露 2016：全面	102-17	倫理相關之建議與關切事項的機制	1.2 誠信治理		
4. 治理					
GRI102 一般揭露 2016：核心	102-18	治理結構	1.2 誠信治理		
GRI102 一般揭露 2016：全面	102-21	與利害關係人諮商經濟、環境和社會主題	推動永續發展		
	102-22	最高治理單位與其委員會的組成	1.2 誠信治理		
	102-23	最高治理單位的主席	1.2 誠信治理		
	102-24	最高治理單位的提名與遴選	1.2 誠信治理		
	102-25	利益衝突	1.2 誠信治理		
	102-27	最高治理單位的群體智識	1.2 誠信治理		
	102-28	最高治理單位的績效評估	1.2 誠信治理		
	102-29	鑑別與管理經濟、環境和社會衝擊	推動永續發展		
	102-30	風險管理流程的有效性	1.4 風險管理		
	102-32	最高治理單位於永續性報導的角色	關於本報告書		
	102-35	薪酬政策	1.2 誠信治理		
	102-36	薪酬決定的流程	1.2 誠信治理		
	102-38	年度總薪酬比率	4.3 職工福利		

GRI 準則類別/主題	編號	GRI 準則揭露內容	對應章節	頁碼	省略/備註
	102-39	年度總薪酬增加之百分比	4.3 職工福利		
5. 利害關係人溝通					
GRI102 一般揭露 2016：核心	102-40	利害關係人團體	推動永續發展		
	102-41	團體協約	4.1 人才結構與保障		
	102-42	鑑別與選擇利害關係人	推動永續發展		
	102-43	與利害關係人溝通的方針	推動永續發展 2.2 顧客服務		
	102-44	提出之關鍵主題與關注事項	推動永續發展		
6. 報導實務					
GRI102 一般揭露 2016：核心	102-45	合併財務報表中所包含的實體	1.3 經營績效		
	102-46	界定報告書內容與主題邊界	推動永續發展		
	102-47	重大主題表列	推動永續發展		
	102-48	資訊重編	關於本報告書		
	102-49	報導改變	關於本報告書		
	102-50	報導期間	關於本報告書		
	102-51	上一次報告書的日期	關於本報告書		
	102-52	報導週期	關於本報告書		
	102-53	可回答報告書相關問題的聯絡人	關於本報告書		
	102-54	依循 GRI 準則報導的宣告	關於本報告書		
	102-55	GRI 內容索引	關於本報告書		
	102-56	外部保證/確信	關於本報告書		
特定主題準則：200 系列 (經濟的主題)					
*經濟績效					
GRI 103 經濟績效 管理方針 2016	103-1	解釋重大主題及其邊界	一、永續經營		
	103-2	管理方針及其要素	一、永續經營		
	103-3	管理方針的評估	一、永續經營		
GRI 201 經濟績效主題揭露 2016	201-1	組織所產生及分配的直接經濟價值	1.3 經營績效		
	201-2	氣候變遷所產生的財務影響及其它風險與機會	1.4 風險管理		
	201-3	定義福利計劃義務与其它退休計畫	4.3 職工福利		
	201-4	取自政府之財務補助	3.2 能源管理		
市場地位					
GRI 202 市場地位主題揭露 2016	202-1	不同性別的基層人員標準薪資與當地最低薪資的比率	4.3 職工福利		
	202-2	雇用當地居民為高階管理階層的比例	4.1 人才結構與保障		
間接經濟衝擊					
GRI 203 間接經濟衝擊主題揭露 2016	203-1	基礎設施的投資與支援服務的發展及衝擊	4.5 社會公益		
	203-2	顯著的間接經濟衝擊	4.5 社會公益		
採購實務					
GRI 204 採購實務主題揭露 2016	204-1	來自當地供應商的採購支出比例	2.3 供應鏈體系		
反競爭行為					
GRI 206 反競爭行為主題揭露 2016	206-1	涉及反競爭行為、反托拉斯和壟斷行為的法律行動	1.4 風險管理		
稅務					
GRI 207 稅務管理方針 2019	207-1	稅務方針	1.4 風險管理		
	207-2	稅務治理、管控與風險管理	1.4 風險管理		
	207-3	稅務相關議題之利害關係人溝通與管理	1.4 風險管理		
特定主題準則：300 系列 (環境的主題)					
*物料					

GRI 準則類別/主題	編號	GRI 準則揭露內容	對應章節	頁碼	省略/備註
GRI 103 物料管理方針 2016	103-1	解釋重大主題及其邊界	三、環境永續		
	103-2	管理方針及其要素	三、環境永續		
	103-3	管理方針的評估	三、環境永續		
GRI 301 物料主題揭露 2016	301-1	所用物料的重量或體積	3.1 原物料管理		
	301-2	使用的可再生物料	3.1 原物料管理		
*能源					
GRI 103 能源管理方針 2016	103-1	解釋重大主題及其邊界	三、環境永續		
	103-2	管理方針及其要素	三、環境永續		
	103-3	管理方針的評估	三、環境永續		
GRI 302 能源主題揭露 2016	302-1	組織內部的能源消耗量	3.2 能源管理		
	302-2	組織外部的能源消耗量	3.2 能源管理		
	302-3	能源密集度	3.2 能源管理		
	302-4	減少能源消耗	3.2 能源管理		
水					
GRI 303 水與放流水管理方針 2018	303-1	共享水資源之相互影響	3.3 用水管理		
	303-2	與排水相關衝擊的管理	3.3 用水管理		
GRI 303 水與放流水主題揭露 2018	303-3	取水量	3.3 用水管理		
	303-4	排水量	3.3 用水管理		
	303-5	耗水量	3.3 用水管理		
*排放					
GRI 103 排放管理方針 2016	103-1	解釋重大主題及其邊界	三、環境永續		
	103-2	管理方針及其要素	三、環境永續		
	103-3	管理方針的評估	三、環境永續		
GRI 305 排放主題揭露 2016	305-1	直接 (範疇一) 溫室氣體排放	3.4 溫室氣體管理		
	305-2	能源間接 (範疇二) 溫室氣體排放	3.4 溫室氣體管理		
	305-3	其它間接 (範疇三) 溫室氣體排放	3.4 溫室氣體管理		
	305-4	溫室氣體排放密集度	3.4 溫室氣體管理		
	305-5	溫室氣體排放減量	3.2 能源管理		
	305-6	破壞臭氧層物質的排放	3.5 空氣污染防治		
	305-7	氮氧化物(NOx)、硫氧化物(SOx)、及其它重大的氣體排放	3.5 空氣污染防治		
*廢棄物					
GRI 103 廢棄物 管理方針 2016	103-1	解釋重大主題及其邊界	三、環境永續		
	103-2	管理方針及其要素	三、環境永續		
	103-3	管理方針的評估	三、環境永續		
GRI 306 廢棄物管理方針 2020	306-1	廢棄物的產生與廢棄物相關顯著衝擊	3.6 廢棄物管理		
	306-2	廢棄物相關顯著衝擊之管理	3.6 廢棄物管理		
GRI 306 廢棄物主題揭露 2020	306-3	廢棄物的產生	3.6 廢棄物管理		
	306-4	廢棄物的處置移轉	3.6 廢棄物管理		
	306-5	廢棄物的直接處置	3.6 廢棄物管理		
*有關環境保護的法規遵循					
有關環境保護的法規遵循 管理方針 2016	103-1	解釋重大主題及其邊界	三、環境永續		
	103-2	管理方針及其要素	三、環境永續		
	103-3	管理方針的評估	三、環境永續		
GRI 307 有關環境保護的法規遵循 主題揭露 2016	307-1	違反環保法規	1.4 風險管理		
供應商環境評估					

GRI 準則類別/主題	編號	GRI 準則揭露內容	對應章節	頁碼	省略/備註
GRI 308 供應商環境評估主題揭露 2016	308-1	採用環境標準篩選新供應商	2.3 供應鏈體系		
	308-2	供應鏈對環境的負面衝擊，以及所採取的行動	2.3 供應鏈體系		
特定主題準則：400 系列(社會的主題)					
勞雇關係					
GRI 401 勞雇關係主題揭露 2016	401-1	新進員工和離職員工	4.1 人才結構與保障		
	401-2	提供給全職員工 (不包含臨時或兼職員工) 的福利	4.3 職工福利		
	401-3	育嬰假	4.3 職工福利		
勞/資關係					
GRI 402 勞/資關係主題揭露 2016	402-1	關於營運變化的最短預告期	4.1 人才結構與保障		
*職業安全衛生					
GRI 103 職業安全衛生 管理方針 2016	103-1	解釋重大主題及其邊界	四、樂活職場與社會公益		
	103-2	管理方針及其要素	四、樂活職場與社會公益		
	103-3	管理方針的評估	四、樂活職場與社會公益		
GRI 403 職業安全衛生管理方針 2018	403-1	職業安全衛生管理系統	4.4 職業安全與健康		
	403-2	危害辨識、風險評估、及事故調查	4.4 職業安全與健康		
	403-3	職業健康服務	4.4 職業安全與健康		
	403-4	有關職業安全衛生之工作者參與、諮商與溝通	4.4 職業安全與健康		
	403-5	有關職業安全衛生之工作者訓練	4.4 職業安全與健康		
	403-6	工作者健康促進	4.4 職業安全與健康		
	403-7	預防和減輕與業務關係直接相關聯之職業安全衛生的衝擊	4.4 職業安全與健康		
GRI 403 職業安全衛生主題揭露 2018	403-8	職業安全衛生管理系統所涵蓋之工作者	4.4 職業安全與健康		
	403-9	職業傷害	4.4 職業安全與健康		
	403-10	職業病	4.4 職業安全與健康		
訓練與教育					
GRI 404 訓練與教育主題揭露 2016	404-1	每名員工每年接受訓練的平均時數	4.2 人才培育		
	404-2	提升員工職能及過渡協助方案	4.2 人才培育		
	404-3	定期接受績效及職業發展檢核的員工百分比	4.2 人才培育		
員工多元化與平等機會					
GRI 405 員工多元化與平等機會 主題揭露 2016	405-1	治理單位與員工的多元化	4.1 人才結構與保障		
	405-2	女性對男性基本薪資加薪酬的比率	4.3 職工福利		
不歧視					
GRI 406 不歧視主題揭露 2016	406-1	歧視事件以及組織採取的改善行動	4.1 人才結構與保障		
童工					
GRI 408 童工主題揭露 2016	408-1	營運據點和供應商使用童工之重大風險	4.1 人才結構與保障		
強迫或強制勞動					
GRI 409 強迫或強制勞動主題揭露 2016	409-1	具強迫與強制勞動事件重大風險的營運據點和供應商	4.1 人才結構與保障		
保全實務					
GRI 410 保全實務主題揭露 2016	410-1	保全人員接受人權政策或程序訓練	4.2 人才培育		
當地社區					
GRI 413 當地社區主題揭露 2016	413-1	經當地社區溝通、衝擊評估和發展計畫的營運活動	4.5 社會公益		
	413-2	對當地社區具有顯著實際或潛在負面衝擊的營運活動	4.5 社會公益		

GRI 準則類別/主題	編號	GRI 準則揭露內容	對應章節	頁碼	省略/備註
供應商社會評估					
GRI 414 供應商社會評估主題揭露 2016	414-1	新供應商使用社會準則篩選	2.3 供應鏈體系		
	414-2	供應鏈中負面的社會衝擊以及所採取的行動	2.3 供應鏈體系		
顧客健康與安全					
GRI 416 顧客健康與安全主題揭露 2016	416-1	評估產品和服務類別對健康和安全的衝擊	2.1 產品品質控管		
	416-2	違反有關產品與服務的健康和安全法規之事件	2.1 產品品質控管		
行銷與標示					
GRI 417 行銷與標示主題揭露 2016	417-1	產品和服務資訊與標示的要求	2.1 產品品質控管		
	417-2	未遵循產品與服務之資訊與標示法規的事件	2.1 產品品質控管		
客戶隱私					
GRI 418 客戶隱私主題揭露 2016	418-1	經證實侵犯客戶隱私或遺失客戶資料的投訴	2.2 顧客服務		
*社會經濟法規遵循					
GRI 103 社會經濟法規遵循 管理方針 2016	103-1	解釋重大主題及其邊界	一、永續經營		
	103-2	管理方針及其要素	一、永續經營		
	103-3	管理方針的評估	一、永續經營		
GRI 419 社會經濟法規遵循 主題揭露 2016	419-1	違反社會與經濟領域之法律和規定	1.4 風險管理		

*自訂主題	編號	GRI 準則揭露內容	對應章節	頁碼	省略/備註
*誠信經營					
GRI 103 誠信經營、公司治理 管理方針	103-1	解釋重大主題及其邊界	一、永續經營		
	103-2	管理方針及其要素	一、永續經營		
	103-3	管理方針的評估	一、永續經營		
*創新產品與技術					
GRI 103 創新產品與技術 管理方針	103-1	解釋重大主題及其邊界	二、價值鏈管理		
	103-2	管理方針及其要素	二、價值鏈管理		
	103-3	管理方針的評估	二、價值鏈管理		
*客戶服務管理					
GRI 103 客戶服務管理 管理方針	103-1	解釋重大主題及其邊界	二、價值鏈管理		
	103-2	管理方針及其要素	二、價值鏈管理		
	103-3	管理方針的評估	二、價值鏈管理		
*資訊安全					
GRI 103 資訊安全 管理方針	103-1	解釋重大主題及其邊界	二、價值鏈管理		
	103-2	管理方針及其要素	二、價值鏈管理		
	103-3	管理方針的評估	二、價值鏈管理		
*材料管理					
GRI 103 材料管理 管理方針	103-1	解釋重大主題及其邊界	三、環境永續		
	103-2	管理方針及其要素	三、環境永續		
	103-3	管理方針的評估	三、環境永續		
*空污					
GRI 103 空污 管理方針	103-1	解釋重大主題及其邊界	三、環境永續		
	103-2	管理方針及其要素	三、環境永續		
	103-3	管理方針的評估	三、環境永續		

附錄二：臺灣證券交易所「上市公司編製與申報永續報告書作業辦法」(第四條第四項)

編號	指標內容	對應章節	頁碼
(一)	企業非擔任主管職務之全時員工人數、非擔任主管職務之全時員工薪資平均數及中位數，及前三者與前一年度之差異。	4.3 職工福利	
(二)	企業對氣候相關風險與機會之治理情況、實際及潛在與氣候相關之衝擊、如何鑑別、評估與管理氣候相關風險及用於評估與管理氣候相關議題之指標與目標。	1.4 風險管理	

附錄三：永續會計準則 SASB 對照表

揭露主題	指標編號	揭露指標	性質	報告內容章節對照	頁碼
溫室氣體排放	EM-IS-110a.1	範疇一的溫室氣體排放量，及在排放限制法規下其所占之百分比	量化	3.4 溫室氣體管理	
	EM-IS-110a.2	範疇一排放量之長期與短期目標或計畫，並針對目標進行分析	質化	3.4 溫室氣體管理	
空氣品質	EM-IS-120a.1	以下污染物的排放量： <ul style="list-style-type: none"> ● 一氧化碳 (CO) ● 氮氧化物 (NO_x) (不包括 N₂O) ● 硫氧化物 (SO_x) ● 懸浮微粒 (PM₁₀) ● 一氧化錳 (MnO) ● 鉛 (Pb) ● 揮發性有機化合物 (VOCs) ● 多環芳香烴 (PAHs) 	量化	3.5 空氣污染防治	
能源管理	EM-IS-130a.1	1. 能源總消耗量 2. 電網電力之百分比 3. 再生能源之百分比	量化	3.2 能源管理	
	EM-IS-130a.2	1. 燃料總消耗量 2. 煤炭消耗量之百分比 3. 天然氣消耗量之百分比 4. 再生能源之百分比	量化	3.2 能源管理	
水管理	EM-IS-140a.1	1. 取用淡水總量 2. 回收水之百分比 3. 缺水或極缺水地區之百分比	量化	3.3 用水管理	
廢棄物管理	EM-IS-150a.1	1. 廢棄物產生量 2. 有害廢棄物之百分比 3. 廢棄物回收之百分比	量化	3.3 用水管理	
員工健康與安全	EM-IS-320a.1	分別揭露全職及約聘員工以下之百分比 1. 可記錄工傷率 2. 死亡率 3. 虛驚事件率	量化	4.4 職業安全與健康	
供應鏈管理	EM-IS-430a.1	有關鐵礦管理及焦煤來源所引起的社會環境風險議題	質化	不適用	
活動指標	EM-IS-000.A	粗鋼產量、轉爐及電弧爐之百分比	量化	3.2 能源管理	
	EM-IS-000.B	鐵礦總產量	量化	不適用	
	EM-IS-000.C	焦煤總產量	量化	不適用	

附錄四：安全規範認證(RoHS 報告、REACH 報告、正字標記證書、商品驗證登錄證書)

RoHS報告



測試報告

Test Report

號碼(No.): EKR21C00830

日期(Date): 17-Dec-2021

頁數(Page): 1 of 8

威致鋼鐵工業股份有限公司 (WEI CHIH STEEL INDUSTRIAL CO., LTD)

臺南市官田區南廊里南廊123號 (NO.123, NANBU, GUANTIAN DIST., TAINAN CITY 720, TAIWAN (R.O.C.))

以下測試樣品係由申請廠商所提供及確認 (The following sample(s) was/were submitted and identified by/on behalf of the applicant as) :

送樣廠商(Sample Submitted By) : 威致鋼鐵工業股份有限公司 (WEI CHIH STEEL INDUSTRIAL CO., LTD)

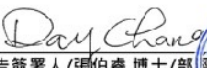
樣品名稱(Sample Name) : 熱軋鋼材 (HOT ROLLED STEEL)

收件日(Sample Receiving Date) : 10-Dec-2021

測試期間(Testing Period) : 10-Dec-2021 to 17-Dec-2021

測試需求(Test Requested) : 依據客戶指定·參考RoHS 2011/65/EU Annex II及其修訂指令(EU) 2015/863測試鎘、鉛、汞、六價鉻、多溴聯苯、多溴聯苯醚, DBP, BBP, DEHP, DIBP。 (As specified by client, with reference to RoHS 2011/65/EU Annex II and amending Directive (EU) 2015/863 to determine Cadmium, Lead, Mercury, Cr(VI), PBBs, PBDEs, DBP, BBP, DEHP, DIBP contents in the submitted sample(s).)

測試結果(Test Results) : 請參閱下一頁 (Please refer to following pages.)


報告簽署人/楊伯森 博士/部經理
Ray Chang, Ph.D./Department Manager
Signed for and on behalf of
SGS TAIWAN LTD.
化學實驗室-高雄/Chemical Laboratory-Kaohsiung



PIN CODE: 1438888F

This document is issued by the Company subject to its General Conditions of Service printed overleaf, available on request or accessible at <https://www.sgs.com.tw/terms-of-service> and, for electronic format documents, subject to Terms and Conditions for Electronic Documents at <https://www.sgs.com.tw/terms-of-service>. Attention is drawn to the limitation of liability, indemnification and jurisdiction issues defined therein. Any holder of this document is advised that information contained hereon reflects the Company's findings at the time of its intervention only and within the limits of client's instruction, if any. The Company's sole responsibility is to its Client and this document does not exonerate parties to a transaction from exercising all their rights and obligations under the transaction documents. This document cannot be reproduced, except in full, without prior written approval of the Company. Any unauthorized alteration, forgery or falsification of the content or appearance of this document is unlawful and offenders may be prosecuted to the fullest extent of the law. Unless otherwise stated the results shown in this test report refer only to the sample(s) tested.

SGS Taiwan Ltd. 台灣檢驗科技股份有限公司

高雄市楠梓區開發路 61 號 t+886 (07)3012121 f+886 (07) 3010867
No.61, Kai-Fa Road, Nanzhi Dist., Kaohsiung, Taiwan

Member of the SGS Group

REACH報告



測試報告

Test Report

號碼(No.): EKR21C00831A02

日期(Date): 01-Jul-2022

頁數(Page): 1 of 17

威致鋼鐵工業股份有限公司 (WEI CHIH STEEL INDUSTRIAL CO., LTD)

臺南市官田區南廓里南廓123號 (NO.123, NANBU, GUANTIAN DIST., TAINAN CITY 720, TAIWAN (R.O.C.))

以下測試樣品係由申請廠商所提供及確認 (The following sample(s) was/were submitted and identified by the applicant as) :

送樣廠商(Sample Submitted By) : 威致鋼鐵工業股份有限公司 (WEI CHIH STEEL INDUSTRIAL CO., LTD)

樣品名稱(Sample Name) : 熱軋鋼材 (HOT ROLLED STEEL)

收件日(Sample Receiving Date) : 10-Dec-2021

測試期間(Testing Period) : 10-Dec-2021 to 17-Dec-2021 and 18-Jan-2022 to 15-Feb-2022 and 13-Jun-2022 to 01-Jul-2022

測試需求(Test Requested) : 224項高關注物質篩檢及額外的項目是依客戶特定要求. 高關注物質候選清單是根據歐洲化學總署(ECHA)於2022年06月10日·就關於REACH之Regulation (EC) No 1907/2006的公告·(224 Substances of Very High Concern (SVHC) screening in addition of item(s) by specific client's request. SVHC candidate list based on the publication by European Chemicals Agency (ECHA) on 2022 June 10, regarding Regulation (EC) No 1907/2006 concerning the REACH.)

測試結果(Test Results) : 請參閱下一頁 (Please refer to following pages).

總結(Summary) : 根據歐洲法院對於REACH規範下成品定義的裁決以及指定範圍和分析技術·送測樣品中所選擇的零部件成品的高關注物質(SVHC) 測試結果濃度均 ≤ 0.1%(w/w) (According to the ruling of the Court of Justice of the European Union on the definition of an article under REACH, and the specified scope as well as analytical technique, the test results of the selected component article are ≤ 0.1% (w/w) in the submitted sample(s).)

報告簽署人/張伯睿 博士/部經理
Ray Chang, Ph.D./ Department Manager
Signed for and on behalf of
SGS TAIWAN LTD.
化學實驗室-高雄/Chemical Laboratory-Kaohsiung



PIN CODE: 64797A37

This document is issued by the Company subject to its General Conditions of Service printed overleaf, available on request or accessible at <https://www.sgs.com.tw/terms-of-service> and, for electronic format documents, subject to Terms and Conditions for Electronic Documents at <https://www.sgs.com.tw/terms-of-service>. Attention is drawn to the limitation of liability, indemnification and jurisdiction issues defined therein. Any holder of this document is advised that information contained hereon reflects the Company's findings at the time of its intervention only and within the limits of client's instruction, if any. The Company's sole responsibility is to its Client and this document does not exonerate parties to a transaction from exercising all their rights and obligations under the transaction documents. This document cannot be reproduced, except in full, without prior written approval of the Company. Any unauthorized alteration, forgery or falsification of the content or appearance of this document is unlawful and offenders may be prosecuted to the fullest extent of the law. Unless otherwise stated the results shown in this test report refer only to the sample(s) tested.

SGS Taiwan Ltd. 台灣檢驗科技股份有限公司

高雄市楠梓區開發路 61 號 t+886 (07)3012121 f+886 (07) 3010867
No.61, Kai-Fa Road, Nanzih Dist., Kaohsiung, Taiwan

Member of the SGS Group

商品驗證登錄證書

經濟部標準檢驗局 BUREAU OF STANDARDS, METROLOGY AND INSPECTION MINISTRY OF ECONOMIC AFFAIRS 商品驗證登錄電子證書 CERTIFICATE OF THE REGISTRATION OF PRODUCT CERTIFICATION

經濟部標準檢驗局 BUREAU OF STANDARDS, METROLOGY AND INSPECTION MINISTRY OF ECONOMIC AFFAIRS 商品驗證登錄電子證書 CERTIFICATE OF THE REGISTRATION OF PRODUCT CERTIFICATION

經濟部標準檢驗局 BUREAU OF STANDARDS, METROLOGY AND INSPECTION MINISTRY OF ECONOMIC AFFAIRS 商品驗證登錄電子證書 CERTIFICATE OF THE REGISTRATION OF PRODUCT CERTIFICATION

經濟部標準檢驗局 BUREAU OF STANDARDS, METROLOGY AND INSPECTION MINISTRY OF ECONOMIC AFFAIRS 商品驗證登錄電子證書 CERTIFICATE OF THE REGISTRATION OF PRODUCT CERTIFICATION

經濟部標準檢驗局 BUREAU OF STANDARDS, METROLOGY AND INSPECTION MINISTRY OF ECONOMIC AFFAIRS 商品驗證登錄電子證書 CERTIFICATE OF THE REGISTRATION OF PRODUCT CERTIFICATION

經濟部標準檢驗局 BUREAU OF STANDARDS, METROLOGY AND INSPECTION MINISTRY OF ECONOMIC AFFAIRS 商品驗證登錄電子證書 CERTIFICATE OF THE REGISTRATION OF PRODUCT CERTIFICATION

經濟部標準檢驗局 BUREAU OF STANDARDS, METROLOGY AND INSPECTION MINISTRY OF ECONOMIC AFFAIRS 商品驗證登錄電子證書 CERTIFICATE OF THE REGISTRATION OF PRODUCT CERTIFICATION

經濟部標準檢驗局 BUREAU OF STANDARDS, METROLOGY AND INSPECTION MINISTRY OF ECONOMIC AFFAIRS 商品驗證登錄電子證書 CERTIFICATE OF THE REGISTRATION OF PRODUCT CERTIFICATION

經濟部標準檢驗局 BUREAU OF STANDARDS, METROLOGY AND INSPECTION MINISTRY OF ECONOMIC AFFAIRS 商品驗證登錄電子證書 CERTIFICATE OF THE REGISTRATION OF PRODUCT CERTIFICATION